

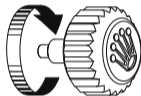
OYSTER PERPETUAL
YACHT-MASTER



ROLEX

首次佩戴腕錶

在首次佩戴腕錶前，或當腕錶完全停止運作，請手動上鏈，以保持運作正常及走時準確。手動上鏈時，請先完全旋鬆錶冠，然後順時針旋轉（逆時針旋轉並不能上鏈），並轉動錶冠最少 25 次，便足以使腕錶達到適當的能量儲備。其後，只要將腕錶佩戴於手腕上便能自動上鏈。手動上鏈後，請謹記旋緊錶冠於錶殼，以確保防水功能。



勞力士腕錶附有的綠色印章，乃頂級天文台精密時計（Superlative Chronometer）的象徵。此認證獨一無二，除了證明此腕錶的機芯已獲得瑞士精密時計測試中心（COSC）認證，更代表此腕錶成功通過勞力士實驗室一系列的最終檢測。這些對精準、防水性能、自動上鏈及可靠度的獨有測試，為腕錶性能定下新標準，令勞力士成為機械腕錶的典範。如需更多資料，請瀏覽 rolex.com。



深入探索 YACHT-MASTER 系列

OYSTER PERPETUAL YACHT-MASTER 4-5

腕錶使用說明

概覽	6-7
調校腕錶	8-11
易調鏈節延展系統	12-13
ROLEX GLIDELock 微調裝置	14-15

勞力士專有服務

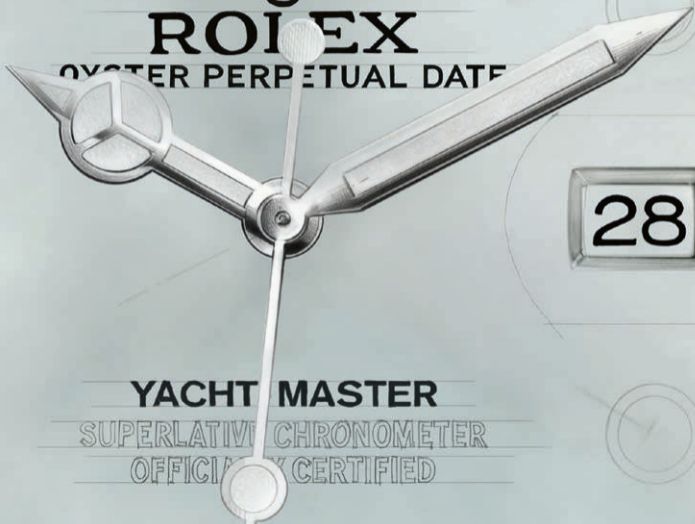
勞力士腕錶保養建議	16-17
售後服務	18-19
全球服務網絡	20

ROLEX.COM



ROLEX

OYSTER PERPETUAL DATE



28

YACHT MASTER

SUPERLATIVE CHRONOMETER

OFFICIALLY CERTIFIED

OYSTER PERPETUAL YACHT-MASTER

Oyster Perpetual Yacht-Master (蠔式恒動遊艇名仕型) 典雅出眾。腕錶採用超卓工藝，完美體現了勞力士與航海事業的不解之緣。雙向旋轉 60 分鐘刻度外圈方便佩戴者讀取航行間隔時間，如海上航行時間，或計算參照點之間的航行時間。

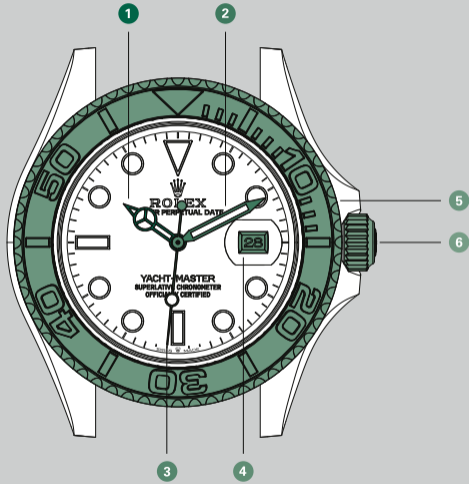
指針與鐘點標記塗有 Chromalight 夜光物料，能長時間發出藍色光芒，即使身處漆黑環境亦可清晰讀時。錶殼堅固可靠，

保證防水深達 100 米 (330 呎)，堪稱典範。三扣鎖上鏈錶冠具備三重防水系統，並受錶冠護肩保護，此錶冠護肩與中層錶殼融為一體。其藍水晶鏡面不易刮損，並於 3 點鐘位置設有小窗凸透鏡，且採用防反光塗層。

Oyster Perpetual Yacht-Master 配備自動上鏈機械機芯，全由勞力士製造。

概覽

- 1 時針
- 2 分針
- 3 秒針
- 4 日曆窗
- 5 60 分鐘刻度雙向旋轉外圈
- 6 三重防水系統三扣鎖上鏈錶冠



調校腕錶

旋緊位置（位置 0）

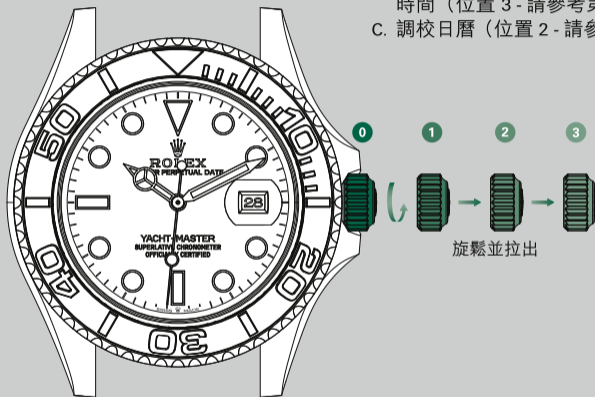
當錶冠設於此位置時，表示已完全旋緊於錶殼，可確保防水深達 100 米（330 呎）。

手動上鏈（位置 1）

旋鬆錶冠；順時針旋轉錶冠便可手動上鏈；逆時針旋轉則無法上鏈。如腕錶已停止運作或是首次調校，便需要旋轉錶冠至少 25 次替機芯上鏈。

首次佩戴前的上鏈及調校方法

- 手動上鏈（位置 1 - 請參考第 8 頁）。
- 根據日曆更改辨別午夜時間，然後調校時間（位置 3 - 請參考第 10-11 頁）。
- 調校日曆（位置 2 - 請參考第 10-11 頁）。



旋鬆並拉出

每次使用後，謹記小心旋轉錶冠至緊貼於錶殼，確保發揮應有的防水功能。先推回位置 1，然後一邊輕按錶冠，一邊將其順時針旋緊至錶殼。切勿在水中旋鬆錶冠。

調校日曆（位置 2）

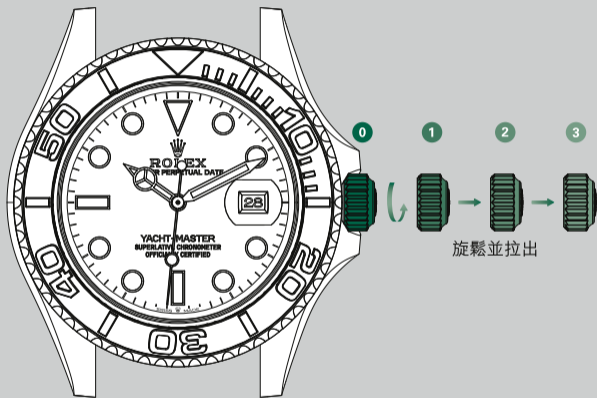
旋鬆錶冠並拉出至位置 2。

根據不同款式的需要，順時針或逆時針旋轉錶冠以調校日曆，反方向旋轉並不能調校日曆，或會為腕錶手動上鏈。

在調校期間，腕錶依然保持運作。

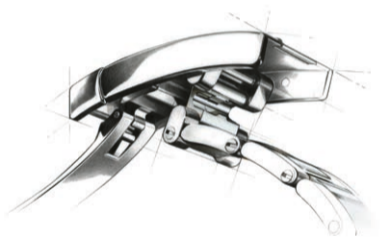
調校時間（位置 3）

旋鬆錶冠並拉出至位置 3，秒針隨即停頓，以便準確調校時間。調校時針及分針，可順或逆時針旋轉錶冠。為免混淆日間與夜間時間，請先把時針移動至 12 時位置。若日曆隨即變更，代表所顯示為午夜時分。



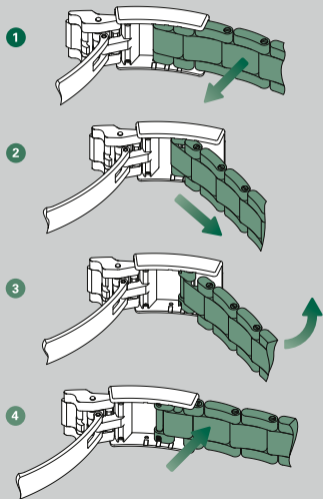
每次使用後，謹記小心旋轉錶冠至緊貼於錶殼，確保發揮應有的防水功能。先推回位置1，然後一邊輕按錶冠，一邊將其順時針旋緊至錶殼。切勿在水中旋鬆錶冠。

易調鏈節延展系統

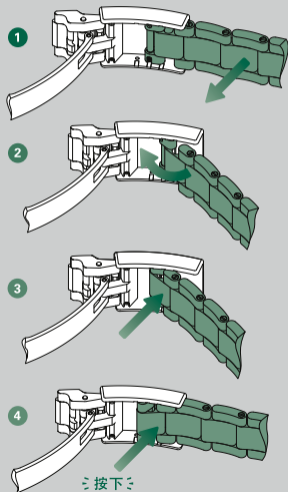


為了確保佩戴舒適，勞力士特別研製了易調鏈節延展系統。獨特的設計包含可向外拉伸或向內摺疊的鏈節，無需使用任何工具，便可延長或縮短錶帶約 5 毫米。

延長錶帶



縮短錶帶



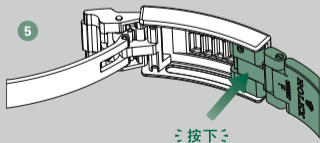
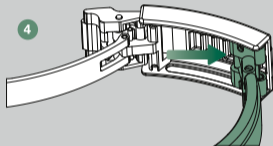
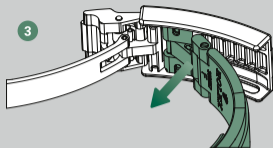
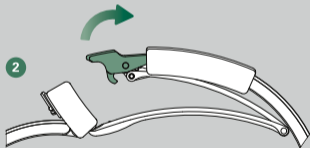
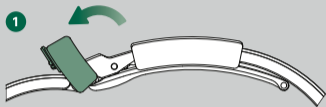
ROLEX GLIDELOCK 微調裝置

Oysterflex 錶帶配備 Rolex Glidelock 微調裝置，可將錶帶以每格約 2.5 毫米逐步延伸，最長可達約 15 毫米。



錶帶調校方法

- 1 打開保險扣
- 2 打開帶扣
- 3 將錶帶末端向外拉出，直至它脫離蓋內的鎖齒
- 4 調節錶帶位置至所需長度
- 5 重新鎖上錶帶



按下

勞力士腕錶保養建議

勞力士製錶工藝卓絕，要保持您的腕錶亮麗光采，只需簡單的日常保養，例如使用柔軟的纖維布輕抹即可。

錶殼及錶帶，則可使用軟刷和皂水清洗。若腕錶曾經接觸海水，必需徹底清洗，以免積聚鹽分或沙粒。

清潔腕錶前，請確保錶冠已經旋緊以防止水分滲入。

售後服務

勞力士提供的專業售後服務，能確保腕錶的精確、可靠及防水性能，表現持久理想，達到嚴格的品質要求。

腕錶運行準確，須靠勞力士特製的高效能潤滑劑，有效減低及防止部件的損耗。為了確保腕錶持續準確及有效防水，我們建議閣下定期將腕錶送往勞力士服務中心或特約零售商，接受專業的售後服務，由勞力士授權的錶匠完成。

在此過程中，腕錶工匠會拆卸腕錶，並詳細檢查包括錶殼、錶帶及機芯在內的所有部件。

腕錶工匠會徹底拆卸機芯，仔細檢查機芯的所有部件。然後有系統地將不再符合勞力士標準的部件更換為新部件。重新組裝時，為機芯抹潤滑油。根據其原本的飾面效果給錶殼及錶帶重新拋光打磨，恢復原有的光澤，同時消除所有痕跡或刮損。

最後，您的勞力士腕錶會接受一系列測試，以檢測其功能、防水性能、動力儲備以及機芯的精準度。

接受了勞力士售後服務的腕錶，均享有保養保證。

全球服務網絡

勞力士服務中心及特約零售商遍佈全球逾百個國家及地區，由具備專業知識和精湛技藝，且經過精心挑選及嚴格培訓的腕錶工匠為您效勞。

勞力士的特約零售商，可向您提供有關腕錶各項功能的技術支援建議。任何有關勞力士腕錶的操作和保養問題，無論是錶帶調校或定期接受售後服務，全球勞力士服務中心及特約零售商都隨時樂意滿足您的需求。

查閱勞力士服務中心及特約零售商詳情，歡迎瀏覽 [rolex.com](https://www.rolex.com)。

ROLEX.COM

誠邀瀏覽 [rolex.com](https://www.rolex.com)，在此專屬空間了解各項勞力士腕錶的非凡功能，探視品牌所代表的超卓品質、精湛技藝及恒久不渝的信念。

勞力士世界，歡迎您！

對於本手冊所刊載之錶款規格，勞力士保留修改權利。

© Rolex SA, 3-5-7, rue François-Dussaud, 1211 Geneva 26, Switzerland
IMR-YM-CHHK-22 - 4.2022 - Printed in Switzerland

[rolex.com](https://www.rolex.com)

