

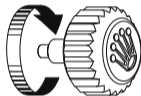
OYSTER PERPETUAL
YACHT-MASTER



ROLEX

COLOCANDO EM FUNCIONAMENTO

Antes de ser usado pela primeira vez, ou após uma parada, um relógio Rolex deve receber corda manualmente. Isso permite assegurar seu bom funcionamento e sua precisão. Para dar corda manual ao relógio, desaperte a coroa, em seguida gire-a várias vezes no sentido horário; no sentido contrário é inútil. Gire-a no mínimo 25 vezes para obter uma corda parcial suficiente. O relógio se carregará automaticamente em seguida, assim que for colocado no pulso. Rosqueie cuidadosamente a coroa de volta contra a caixa, a fim de garantir a impermeabilidade.



O selo verde que acompanha o seu relógio Rolex simboliza o seu status de Cronômetro Superlativo. Este título exclusivo atesta que o seu relógio passou por uma série de controles finais específicos, realizados pela Rolex em seus próprios laboratórios, complementando a certificação oficial COSC de seu mecanismo. Estes testes inigualáveis, relativos sobretudo à precisão cronométrica, impermeabilidade, corda automática e confiabilidade, ampliam os limites do desempenho. Eles fazem da marca Rolex um padrão de excelência em matéria de relógios mecânicos. Para mais informações, visite rolex.com.



NO CORAÇÃO DOS MODELOS YACHT-MASTER

OYSTER PERPETUAL YACHT-MASTER	4-5
-------------------------------	-----

CONHEÇA O SEU RELÓGIO

VISÃO GERAL	6-7
REGULAGEM	8-11
SISTEMA DE EXTENSÃO RÁPIDA EASYLINK	12-13
SISTEMA DE EXTENSÃO ROLEX GLIDELOCK	14-15

MANUTENÇÃO ROLEX

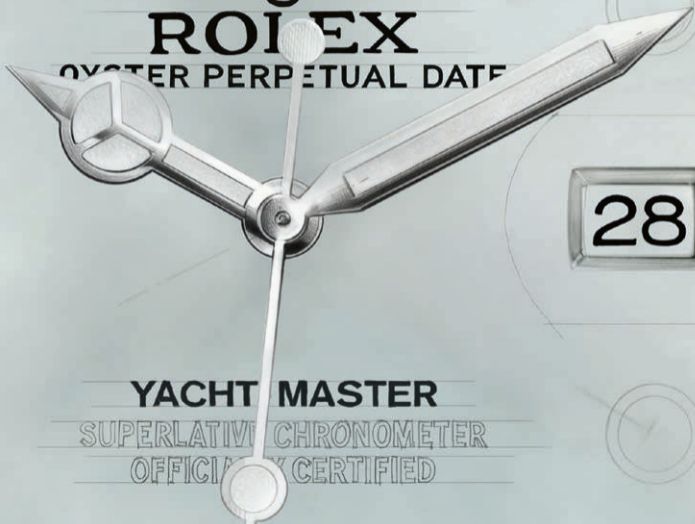
CUIDADOS COM O SEU ROLEX	16-17
SERVIÇO PÓS-VENDA	18-19
REDE MUNDIAL DE SERVIÇOS	20

ROLEX.COM



ROLEX

OYSTER PERPETUAL DATE



28

YACHT MASTER

SUPERLATIVE CHRONOMETER

OFFICIALLY CERTIFIED

OYSTER PERPETUAL YACHT-MASTER

Elegante e ousado, o Oyster Perpetual Yacht-Master simboliza os laços privilegiados que unem a Rolex e o mundo do iatismo. Sua luneta giratória bidirecional graduada 60 minutos permite a leitura de um intervalo de tempo, por exemplo, a duração de um percurso, ou fixar uma referência temporal.

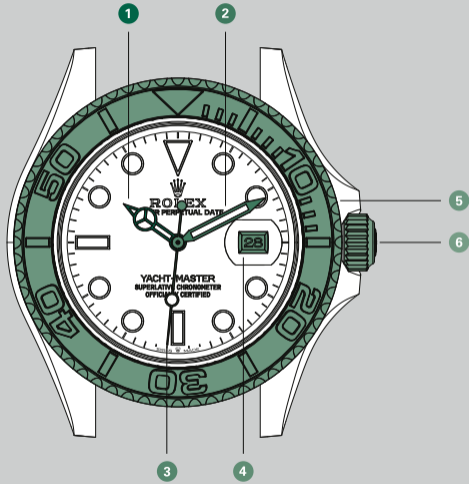
Seu mostrador oferece uma grande legibilidade graças aos indicadores e ponteiros Chromalight cobertos com um material luminescente que emite um brilho azul de longa duração no escuro.

Sua caixa, com impermeabilidade garantida até 100 metros, é um exemplo de robustez. Sua coroa Triplock, munida de um sistema de tripla impermeabilidade, possui protetores forjados na carrura. O vidro de safira, com lente de aumento Cyclops às 3h, é praticamente à prova de arranhões e se beneficia de um tratamento antirreflexo.

O Oyster Perpetual Yacht-Master é equipado com um mecanismo mecânico de corda automática inteiramente fabricado pela Rolex.

VISÃO GERAL

- 1 Ponteiro de horas
- 2 Ponteiro de minutos
- 3 Ponteiro de segundos
- 4 Abertura de indicação da data
- 5 Luneta giratória bidirecional graduada 60 minutos
- 6 Coroa Triplock com sistema de tripla impermeabilidade



REGULAGEM

Posição rosqueada (*posição 0*)

Coroa totalmente rosqueada na caixa. Quando a coroa está nesta posição, o Oyster Perpetual Yacht-Master garante impermeabilidade até 100 metros de profundidade.

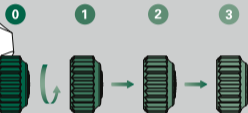
Corda manual (*posição 1*)

Coroa desrosqueada. Para dar corda no relógio manualmente, gire a coroa no sentido horário (é inútil girá-la no outro sentido). Ao ajustar o relógio pela primeira vez ou se o relógio tiver parado, complete pelo menos 25 voltas para obter uma corda parcial.



Corda inicial e ajustes

- A. Dê corda no relógio manualmente (*posição 1* – ver página 8).
- B. Certifique-se da mudança da data à meia-noite e ajuste a hora (*posição 3* – ver páginas 10-11).
- C. Ajuste a data (*posição 2* – ver páginas 10-11).



Desrosqueie e puxe

Após cada operação, aperte cuidadosamente a coroa de volta à caixa para garantir a impermeabilidade. Coloque a coroa de volta na *posição 1* e, em seguida, aplique uma leve pressão para rosqueá-la em sentido horário na direção da caixa. A coroa nunca deve ser manipulada quando o relógio estiver na água.

Ajustar a data *(posição 2)*

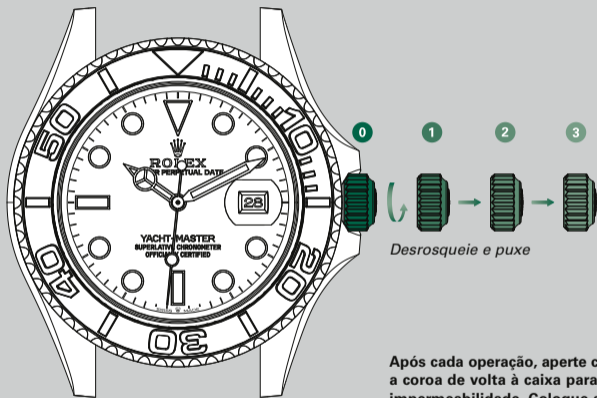
Coroa desrosqueada e puxada para o primeiro estágio.

De acordo com o modelo, gire a coroa no sentido horário ou anti-horário para ajustar a data. Girá-la na outra direção é inútil ou carregará manualmente o relógio.

Durante esse processo, o relógio continua funcionando normalmente.

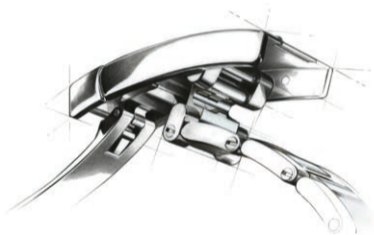
Ajustar a hora *(posição 3)*

Coroa desrosqueada e puxada para o segundo estágio. O ponteiro de segundos fica parado, permitindo um ajuste preciso da hora. Para definir a hora e os minutos, gire a coroa em um sentido ou no outro. Para evitar equívocos entre os períodos do dia, mova o ponteiro das horas até que marque 12h. Se a data mudar, é meia-noite.



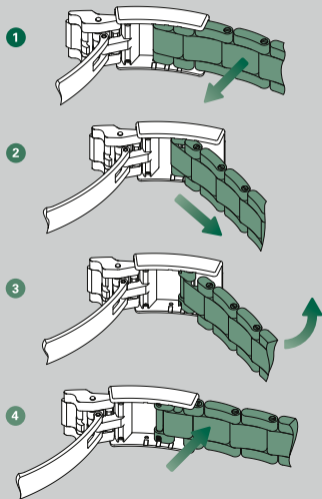
Após cada operação, aperte cuidadosamente a coroa de volta à caixa para garantir a impermeabilidade. Coloque a coroa de volta na *posição 1* e, em seguida, aplique uma leve pressão para rosqueá-la em sentido horário na direção da caixa. A coroa nunca deve ser manipulada quando o relógio estiver na água.

SISTEMA DE EXTENSÃO RÁPIDA EASYLINK

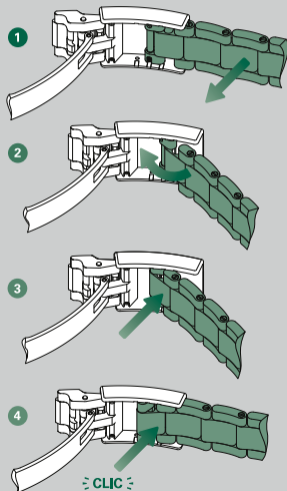


Para oferecer um conforto otimizado ao usuário, a Rolex criou o sistema de extensão rápida Easylink. Esse sistema exclusivo, que consiste em um elo que pode ser aberto ou fechado sobre si mesmo, permite o ajuste do comprimento da pulseira em cerca de 5 mm, sem o auxílio de ferramenta alguma.

Ajuste da posição mais curta para a mais longa

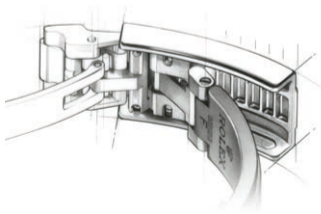


Ajuste da posição mais longa para a mais curta



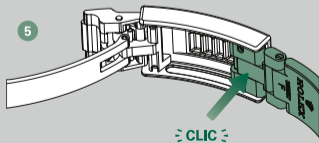
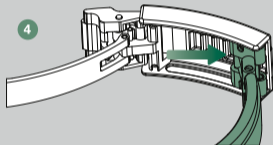
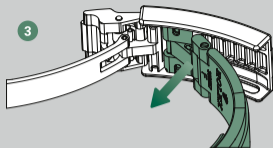
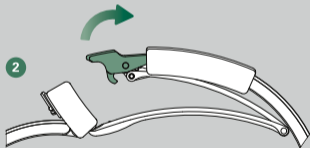
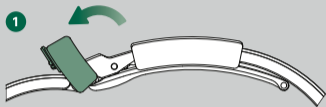
SISTEMA DE EXTENSÃO ROLEX GLIDELOCK

Na pulseira Oysterflex, o sistema de extensão Rolex Glidelock permite ajustar o comprimento da pulseira por estágios de aproximadamente 2,5 mm, até o comprimento total de cerca de 15 mm.



Ajuste da pulseira

- 1 Abra a trava de segurança
- 2 Abra o fecho
- 3 Puxe a pulseira, liberando o encaixe da cremalheira
- 4 Ajuste a posição da pulseira no comprimento desejado
- 5 Trave a pulseira



CUIDADOS COM O SEU ROLEX

Graças ao know-how da Rolex, o relógio exigirá poucos cuidados no dia a dia.

Você pode ajudar a preservar o brilho limpando-o com uma flanela de micro-fibra. Ocasionalmente lave o relógio com água e sabão e uma escova macia. Depois de usar o relógio no mar, é importante lavá-lo com água doce para remover o sal e eventuais depósitos de areia.

Antes de limpar o relógio, sempre verifique se a coroa está completamente rosqueada na caixa, a fim de garantir a impermeabilidade.

SERVIÇO PÓS-VENDA

O serviço pós-venda da Rolex não mede esforços para que o seu relógio conserve seus desempenhos em matéria de precisão, de confiabilidade e de impermeabilidade, bem como todo seu esplendor.

Para um bom funcionamento e uma precisão otimizada, o mecanismo mecânico do seu relógio Rolex depende de lubrificantes de alto desempenho desenvolvidos e aperfeiçoados pela Rolex. Ao longo dos anos, todo lubrificante sofre alterações em suas propriedades, o que pode influenciar a precisão de

um mecanismo. Além disso, a fim de verificar o desempenho da impermeabilidade do seu relógio, é imprescindível realizar controles técnicos rigorosos.

Por essas razões, é aconselhável levar periodicamente o seu relógio a um distribuidor oficial ou a um centro de serviço Rolex para uma manutenção completa, que será sempre efetuada por um relojoeiro habilitado pela marca.

Durante um serviço completo, seu relógio Rolex é desmontado, e cada um dos seus componentes – caixa, pulseira

e mecanismo – é meticulosamente revisado.

O mecanismo é inteiramente desmontado; seus componentes são analisados, e aqueles que não mais correspondem aos critérios de qualidade da marca são substituídos por outros, novos. Ao ser montado novamente, o mecanismo é lubrificado. A caixa e a pulseira, por sua vez, são novamente polidas ou acetinadas à mão, de acordo com o acabamento original. Essas operações permitem devolver-lhes o brilho e a luminosidade, além de remover eventuais marcas ou arranhões.

No final do processo de manutenção, o seu relógio Rolex é submetido a um protocolo de controle: trata-se de testar suas funções e verificar sua impermeabilidade, sua reserva de corda e a precisão de seu mecanismo.

Após um serviço completo Rolex, seu relógio receberá uma garantia de serviço.

REDE MUNDIAL DE SERVIÇOS

A rede de distribuidores oficiais Rolex e os centros de serviço abrangem mais de 100 países em diversas regiões do mundo e contam com o know-how de relojoeiros altamente qualificados, cuidadosamente selecionados e treinados pela Rolex.

Os distribuidores oficiais Rolex podem orientá-lo sobre todos os aspectos técnicos relativos às funções do relógio. Seja para ajustar a pulseira ou efetuar uma manutenção completa do relógio, os relojoeiros da Rolex, altamente qualificados, colocarão toda a competência deles à sua disposição para assegurar a durabilidade do seu relógio Rolex.

Para obter a lista de distribuidores oficiais e centros de serviço Rolex, visite o site [rolex.com](https://www.rolex.com).

ROLEX.COM

Gostaríamos de convidá-lo a visitar **rolex.com**, um espaço privilegiado para aprender mais sobre as funções do seu relógio e conhecer a qualidade, o know-how e os valores fundamentais da marca.

Bem-vindo ao mundo Rolex.

A Rolex se reserva o direito de modificar os modelos ilustrados nessa publicação a qualquer momento.

Importado por: Relógios Rolex Ltda., Av. Paulista, 2006 - 14º andar - São Paulo-SP
CNPJ: 61.535.159/0001-03, Tel.: (11) 3594-7000

© Rolex SA, 3-5-7, rue François-Dussaud, 1211 Genebra 26, Suíça
IMR-YM-PTBR-22 - 4.2022 - Impresso na Suíça

[rolex.com](https://www.rolex.com)

