

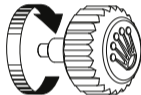
OYSTER PERPETUAL
YACHT-MASTER



ROLEX

구입 후 처음으로 시계를 착용하시는 경우

시계 구입 후 처음으로 착용하거나 한동안 착용하지 않아 시계가 멈춘 상황이라면 정상적인 작동과 정확성을 위해 시계의 태엽을 수동으로 감아주어야 합니다. 수동으로 태엽을 감기 위해서는 와인딩 크라운을 완전히 풀어 시계 방향으로 여러 번 돌려줍니다. (반대 방향으로 돌리면 태엽이 감기지 않습니다.) 최소 25회 정도 돌려 태엽을 적절히 감은 후 착용하시면 활동하시는 동안에는 자동으로 태엽이 감기게 됩니다. 완벽한 방수를 위해서 크라운을 케이스에 조심스럽게 누르면서 돌려 잠급니다.



롤렉스 시계와 함께 들어 있는 그린 싘는 ‘최상급 크로노미터’를 상징합니다. 이 독점적인 표식은 이 시계의 무브먼트가 스위스 크로노미터 인증기관(COSC)에서 부여하는 공인 인증에 더하여, 롤렉스의 자체 실험 시설에서 실시한 특정한 최종 점검을 성공적으로 통과했음을 의미합니다. 크로노미터 정확성, 방수 기능, 셀프 와인딩, 그리고 신뢰도에 대한 이 같은 독창적인 테스트는 성능의 한계를 뛰어넘을 뿐 아니라 기계식 시계에 있어 롤렉스가 탁월함의 기준이 되는 이유입니다. 자세한 내용은 rolex.com에 방문하셔서 살펴보시기 바랍니다.



요트-마스터 모델의 특징

오이스터 퍼페츄얼 요트-마스터	4-5
------------------	-----

사용 방법

주요 명칭	6-7
세팅하기	8-11
이지링크 콤포트 익스텐션 링크	12-13
롤렉스 글라이드록 미세 조정 시스템	14-15

롤렉스 서비스

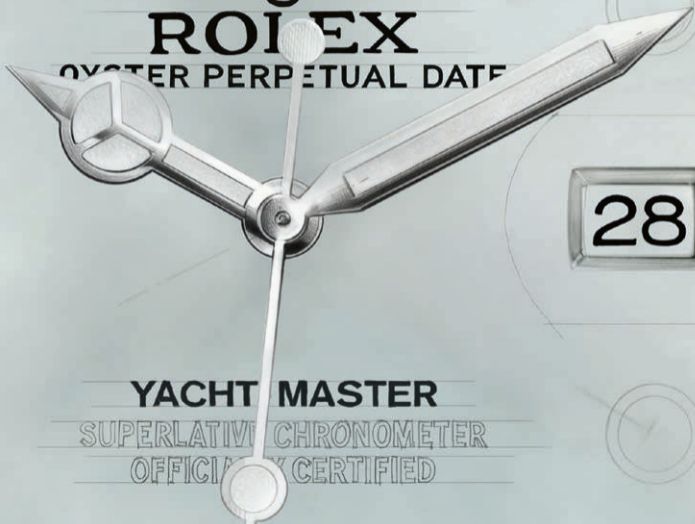
유지 관리	16-17
애프터 세일즈 서비스	18-19
전 세계 서비스 네트워크	20

ROLEX.COM



ROLEX

OYSTER PERPETUAL DATE



YACHT MASTER

SUPERLATIVE CHRONOMETER

OFFICIALLY CERTIFIED

오이스터 퍼페츄얼 요트-마스터

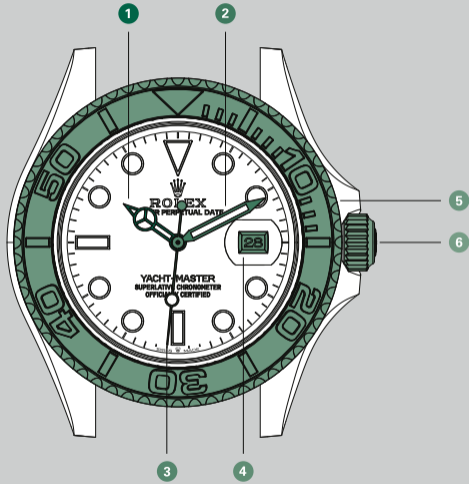
우아함을 갖춘 독창적 디자인의 오이스터 퍼페츄얼 요트-마스터는 롤렉스와 요트 세계가 맺고 있는 특별한 관계를 상징하는 시계입니다. 60분 눈금이 새겨진 요트-마스터의 양방향 회전 베젤로 해상에서 경과된 시간과 같은 시간 간격을 확인하거나 기준점을 계산할 수 있습니다. 이러한 특성 덕분에 요트-마스터는 요트 애호가들의 필수 도구로 자리잡았습니다. 일반 형광 물질보다 푸른 빛이 더욱 오래 지속되는 크로마라이트로 코팅된 시각 표식과 시계 바늘을 갖춘 다이얼은 어둠 속에서도 뛰어난 가독성을 자랑합니다.

수심 100m(330피트)까지 방수가 되는 오이스터 퍼페츄얼 요트-마스터의 케이스는 견고함의 상징입니다. 케이스의 일부분인 크라운 가드는 3중 방수 잠금 장치인 트리플록 와인딩 크라운을 보호합니다. 굽힘이 거의 없고 반사방지 코팅 처리된 사파이어 크리스탈은 3시 위치에 사이클롭스 렌즈를 갖추고 있습니다.

오이스터 퍼페츄얼 요트-마스터는 롤렉스에서 자체 제작한 셀프 와인딩 메케니컬 무브먼트를 장착하고 있습니다.

주요 명칭

- 1 시침
- 2 분침
- 3 초침
- 4 날짜 표시창
- 5 60분 눈금이 새겨진 양방향 회전 베젤
- 6 3중 방수 시스템인 트리플록 와인딩 크라운



세팅하기

잠긴 상태 (크라उन 위치 0)

크라उन이 완전히 잠긴 상태입니다.

이 위치에서 오이스터 퍼페츄얼

요트-마스터는 수심 100m(330피트)까지

방수가 가능합니다.

수동 태엽 감기 (크라उन 위치 1)

크라उन이 풀린 상태입니다. 수동으로 태엽을

감기 위해서는 크라운을 시계 방향으로

돌립니다. 반대 방향으로 돌리면 태엽이

감기지 않습니다. 만약 시계 구입 후 처음으로

시간을 맞추거나 한동안 착용하지 않아 시계가

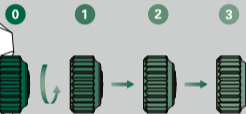
멈춘 상황이라면 크라운을 최소 25회 정도

감은 후 착용하시기 바랍니다.



태엽 감기와 날짜 및 시간 맞추기

- A. 수동으로 태엽 감기. (크라운 위치 1 - 8페이지 참조)
- B. 자정에 날짜가 변경되는 것을 확인한 다음 시간을 맞춥니다. (크라운 위치 3 - 10~11페이지 참조)
- C. 날짜 맞추기. (크라운 위치 2 - 10~11페이지 참조)



크라운을 풀어 바깥쪽으로 당깁니다

완벽한 방수를 위해서 각 기능 조작 후에는 반드시 크라운을 돌려서 잠그시기 바랍니다. 크라운을 위치 1로 보낸 후, 가볍게 누르면서 크라운이 완전히 잠길 때까지 시계 방향으로 돌립니다. 물 속에서는 크라운을 조작하지 마시기 바랍니다.

날짜 맞추기 (크라운 위치 2)

크라운이 풀린 상태에서 한 단계 잡아당겨진 위치입니다.

날짜를 맞추기 위해서는 모델에 따라 크라운을 시계 방향 또는 시계 반대 방향으로 돌립니다. 다른 방향으로 돌리면 날짜가 바뀌지 않거나 수동으로 태엽이 감기게 됩니다.

날짜를 맞추는 동안에도 시계는 정상적으로 작동합니다.

시간 맞추기 (크라운 위치 3)

크라운이 풀린 상태에서 두 단계 잡아당겨진 위치입니다. 초침이 멈춰 정확한 초 단위까지 설정이 가능합니다. 크라운을 양방향으로 돌려 시와 분을 맞춥니다. 맞춘 시간이 오전인지 오후인지 확인하기 위해서는 우선 시침을 12시로 맞춥니다. 이때 날짜가 바뀌면 자정이라는 뜻입니다.

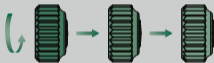


0

1

2

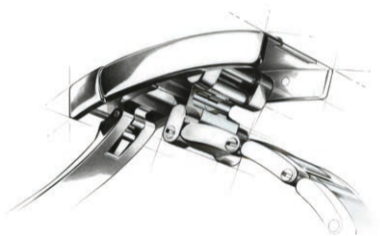
3



크라운을 풀어 바깥쪽으로 당깁니다

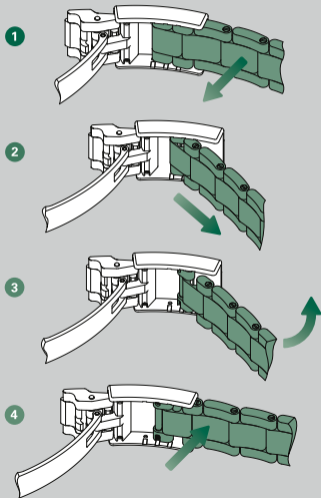
완벽한 방수를 위해서 각 기능 조작 후에는 반드시 크라운을 돌려서 잠그시기 바랍니다. 크라운을 위치 1로 보낸 후, 가볍게 누르면서 크라운이 완전히 잠길 때까지 시계 방향으로 돌립니다. 물 속에서는 크라운을 조작하지 마시기 바랍니다.

이지링크 콤포트 익스텐션 링크

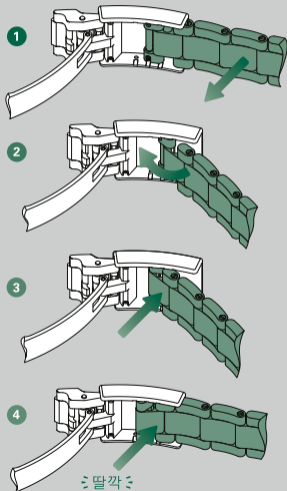


손목 굽기에 따라 브레슬릿의 길이를 손쉽게 늘이고 줄일 수 있도록 롤렉스가 개발한 ‘이지링크 익스텐션 시스템’이 장착되어 있습니다. 이같은 롤렉스만의 기술로 아무런 도구 없이 하나의 링크를 접거나 펼쳐서 길이를 약 5mm 늘이거나 줄일 수 있습니다.

브레슬릿 길이 늘이기



브레슬릿 길이 줄이기



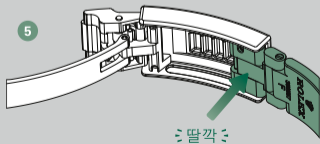
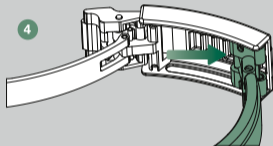
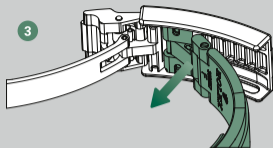
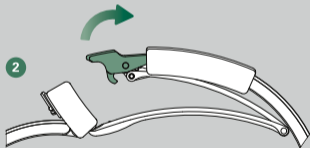
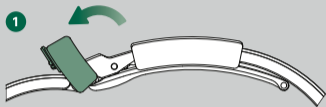
롤렉스 글라이드록 미세 조정 시스템

오이스터플렉스 브레슬릿에는 브레슬릿의 길이를 약 2.5mm 단위로 최대 15mm까지 연장할 수 있는 롤렉스 글라이드록 미세 조정 시스템이 장착되어 있습니다.



브레슬릿 길이 조절하기

- 1 세이프티 캐치를 위로 잡아 당깁니다
- 2 클라스프를 엽니다
- 3 브레슬릿 끝부분을 중앙 패널 홈에서 분리되도록 바깥쪽으로 잡아 당깁니다
- 4 브레슬릿 끝부분을 잡고 원하는 길이만큼 브레슬릿을 늘립니다
- 5 브레슬릿 끝을 클라스프 안으로 접어 넣습니다



유지 관리

롤렉스의 우수한 제품 소재와 기술력 덕분에 제품 관리에 많은 신경을 쓰지 않으셔도 되지만, 아름다움과 광택을 유지하기 위하여 부드러운 천으로 가끔 닦아주실 것을 권합니다.

또한 케이스와 브레슬릿은 부드러운 솔을 사용하여 따뜻한 비눗물로 닦아주시기를 권합니다. 바닷물 속에서 착용하신 후에는 깨끗한 물로 충분히 헹궈 주시기 바랍니다.

물로 세척하기 전에는 크라운이 완전히 잠겨 있는지 반드시 확인하시기 바랍니다.

애프터 세일즈 서비스

롤렉스는 구입하신 시계가 최적의 성능과 정확성, 그리고 신뢰성과 완벽한 방수 성능을 유지할 수 있도록 애프터 세일즈 서비스를 제공합니다.

롤렉스가 부품의 마찰을 최소화하기 위해 특별히 개발한 윤활제는 시계의 정확성을 유지하는데 매우 중요한 역할을 합니다. 방수 기능과 정확성을 유지하기 위해 정기적으로 롤렉스 공식 판매점이나 서비스센터에서 롤렉스 공인 워치메이커를 통해 점검 받으실 것을 권합니다.

전체 점검 서비스는 시계를 분해하고 케이스, 브레슬릿, 무브먼트 등의 모든 부품을 면밀히 검사하는 것으로 진행됩니다.

무브먼트를 완전히 분해하여 모든 부품을 세심하게 검사합니다. 더 이상 롤렉스의 요구 사항을 충족시키지 못하는 부품은 빠짐없이 새로운 부품으로 교체합니다. 다시 조립할 때 무브먼트에 윤활제를 주입합니다. 케이스와 브레슬릿은 원래 마감에 따라 다시 폴리싱 또는 새틴 마감 처리를 하여 광택을 복원하고 자국이나 흠집을 제거합니다.

마지막으로 롤렉스 시계의 기능, 방수 기능, 파워리저브, 그리고 무브먼트의 정확도를 점검하는 일련의 테스트를 거칩니다.

롤렉스 오버홀 서비스를 받으신 이후에는 서비스 보증이 적용됩니다.

전 세계 서비스 네트워크

롤렉스 공식 판매점과 서비스센터 네트워크는 전 세계 100개국 이상에 위치해 있으며, 롤렉스의 교육을 수료한 고도로 숙련된 기술의 워치메이커를 보유하고 있습니다.

시계 작동과 관련하여 기술적인 부분에 문의 사항이 있으시면 롤렉스 공식 판매점에 문의해 주십시오. 또한 시계 수리 및 브레슬릿 길이 조절 등이 필요하실 때 롤렉스 공식 판매점 또는 서비스 센터를 방문해 주십시오. 롤렉스 본사의 교육을 받은 숙련된 워치메이커가 고객님의 서비스를 제공해 드립니다.

롤렉스 공식 판매점과 서비스 센터는 홈페이지에서 확인하실 수 있습니다.
rolex.com.

ROLEX.COM

롤렉스의 홈페이지인 **rolex.com**을 방문해 보십시오. 롤렉스 시계의 기능뿐만 아니라 품질, 브랜드의 노하우와 기업 이념에 대해 더욱 자세하게 알 수 있습니다.

롤렉스의 세계로 초대합니다.

Rolex reserves the right to modify the models illustrated in this publication at any time.

© Rolex SA, 3-5-7, rue François-Dussaud, 1211 Geneva 26, Switzerland
IMR-YM-KO-22 - 4.2022 - Printed in Switzerland

[rolex.com](https://www.rolex.com)

