

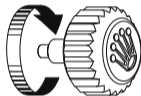
OYSTER PERPETUAL
SEA-DWELLER
ROLEX DEEPSEA



ROLEX

COLOCANDO EM FUNCIONAMENTO

Antes de ser usado pela primeira vez, ou após uma parada, um relógio Rolex deve receber corda manualmente. Isso permite assegurar seu bom funcionamento e sua precisão. Para dar corda manual ao relógio, desaperte a coroa, em seguida gire-a várias vezes no sentido horário; no sentido contrário é inútil. Gire-a no mínimo 25 vezes para obter uma corda parcial suficiente. O relógio se carregará automaticamente em seguida, assim que for colocado no pulso. Rosqueie cuidadosamente a coroa de volta contra a caixa, a fim de garantir a impermeabilidade.



O selo verde que acompanha o seu relógio Rolex simboliza o seu status de Cronômetro Superlativo. Este título exclusivo atesta que o seu relógio passou por uma série de controles finais específicos, realizados pela Rolex em seus próprios laboratórios, complementando a certificação oficial COSC de seu mecanismo. Estes testes inigualáveis, relativos sobretudo à precisão cronométrica, impermeabilidade, corda automática e confiabilidade, ampliam os limites do desempenho. Eles fazem da marca Rolex um padrão de excelência em matéria de relógios mecânicos. Para mais informações, visite [rolex.com](https://www.rolex.com).



NO CORAÇÃO DOS MODELOS SEA-DWELLER

OYSTER PERPETUAL SEA-DWELLER	4-5
OYSTER PERPETUAL ROLEX DEEPSEA	6-7
VÁLVULA DE HÉLIO	8-9

CONHEÇA O SEU RELÓGIO

VISÃO GERAL	10-11
REGULAGEM	12-15
LUNETA GIRATÓRIA UNIDIRECIONAL	16-17
SISTEMA DE EXTENSÃO ROLEX GLIDELOCK	18-21

MANUTENÇÃO ROLEX

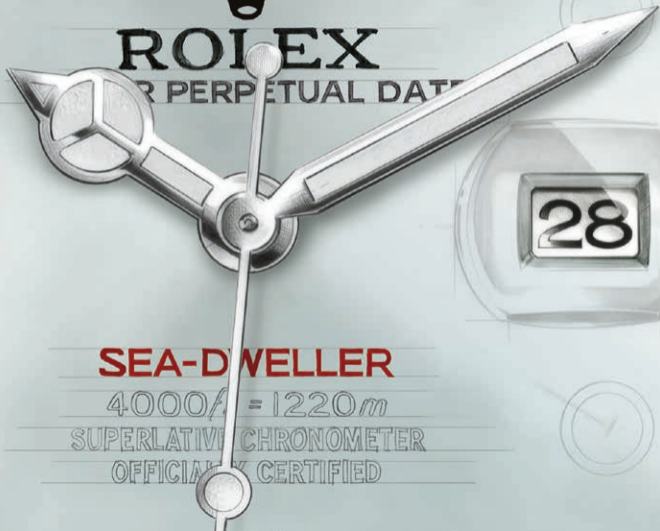
CUIDADOS COM O SEU ROLEX	22-23
SERVIÇO PÓS-VENDA	24-25
REDE MUNDIAL DE SERVIÇOS	26

ROLEX.COM



ROLEX

PERPETUAL DATE



SEA-DWELLER

4000ft = 1220m

SUPERLATIVE CHRONOMETER

OFFICIALLY CERTIFIED

OYSTER PERPETUAL SEA-DWELLER

O Oyster Perpetual Sea-Dweller, com impermeabilidade garantida até 1.220 metros (4.000 pés), foi concebido para acompanhar os pioneiros das grandes profundidades. Sua válvula de hélio e sua luneta giratória unidirecional contribuem para fazer dele um verdadeiro instrumento para o mergulho profissional. Seu mostrador oferece uma grande legibilidade graças aos indicadores e ponteiros Chromalight cobertos com um material luminescente que emite um brilho azul de longa duração no escuro. Sua caixa de 43 mm de diâmetro é um exemplo de robustez. Sua coroa Triplock, munida de um

sistema de tripla impermeabilidade, possui protetores forjados na carrura. O vidro de safira, com lente de aumento Cyclops às 3 h, é praticamente à prova de arranhões e se beneficia de um tratamento antirreflexo.

O Oyster Perpetual Sea-Dweller é equipado com um mecanismo mecânico de corda automática inteiramente fabricado pela Rolex.

O Oyster Perpetual Sea-Dweller vem com uma pulseira Oyster disponível com fecho de segurança Oysterlock e sistema de extensão Rolex Glidelock.



ROLEX

PERPETUAL DATE

DEESEA



SEA-DWELLER

12800 *h* = 3900 *m*

SUPERLATIVE CHRONOMETER

OFFICIALLY CERTIFIED

OYSTER PERPETUAL ROLEX DEEPSEA

O Oyster Perpetual Rolex Deepsea representa a perícia da Rolex em matéria de impermeabilidade, garantida até 3.900 metros (12.800 pés). Ele se beneficia do sistema Ringlock, uma arquitetura de caixa desenvolvida pela Rolex e patenteada, que lhe permite resistir à pressão exercida nessa profundidade. Sua válvula de hélio e sua luneta giratória unidirecional contribuem para fazer dele um verdadeiro instrumento para o mergulho profissional. Seu mostrador oferece uma grande legibilidade graças aos indicadores e ponteiros Chromalight cobertos com um material luminescente que emite um brilho azul de longa duração no

escuro. Sua caixa de 44 mm de diâmetro é um exemplo de robustez. Sua coroa Triplock, munida de um sistema de tripla impermeabilidade, possui protetores forjados na carrura. O vidro de safira é praticamente à prova de arranhões e se beneficia de um tratamento antirreflexo.

O Oyster Perpetual Rolex Deepsea é equipado com um mecanismo mecânico de corda automática inteiramente fabricado pela Rolex.

O Oyster Perpetual Rolex Deepsea vem com uma pulseira Oyster disponível com fecho de segurança Oysterlock e sistema de extensão Rolex Glidelock.

VÁLVULA DE HÉLIO

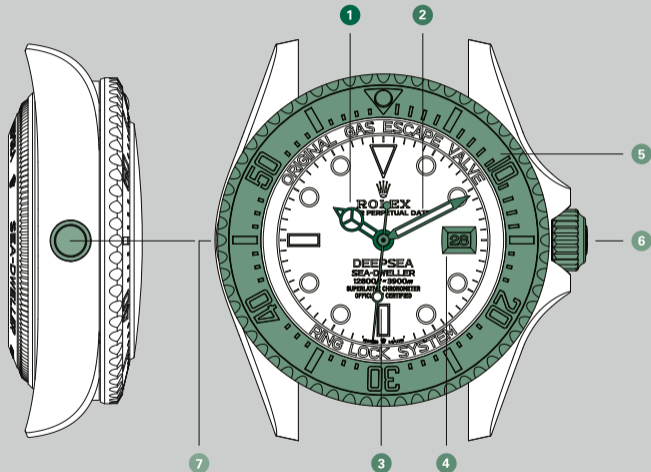
Os mergulhadores profissionais que realizam mergulhos de saturação passam longos períodos em uma câmara hiperbárica, onde eles respiram uma mistura gasosa que contém uma proporção significativa de hélio. Esse gás, cujos átomos são extremamente finos, acaba se infiltrando nos seus relógios.

Durante o processo de descompressão, que permite aos mergulhadores eliminar gradualmente a mistura gasosa absorvida por seu organismo e voltar lentamente a uma pressão atmosférica normal, nem sempre o hélio consegue escapar da caixa na velocidade necessária. Esse fenômeno traz o risco de gerar uma pressão no interior do relógio, o que pode danificá-lo e até mesmo fazer que o vidro se desconecte da caixa.

A fim de eliminar o gás sem que a impermeabilidade do relógio seja comprometida, o Oyster Perpetual Sea-Dweller e o Oyster Perpetual Rolex Deepsea são equipados com a válvula de hélio, um dispositivo unidirecional que se ativa automaticamente quando a pressão interna da caixa está muito elevada.

VISÃO GERAL

- 1 Ponteiro de horas
- 2 Ponteiro de minutos
- 3 Ponteiro de segundos
- 4 Abertura de indicação da data
- 5 Luneta giratória unidirecional com disco Cerachrom graduado 60 minutos em cerâmica
- 6 Coroa Triplock com sistema de tripla impermeabilidade
- 7 Válvula de hélio



Esquema representativo do
Oyster Perpetual Rolex Deepsea

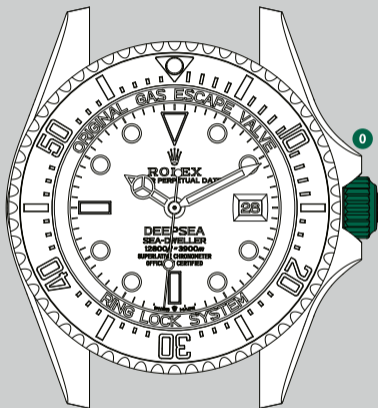
REGULAGEM

Posição rosqueada (*posição 0*)

Coroa totalmente rosqueada na caixa. Quando a coroa está nesta posição, o Oyster Perpetual Sea-Dweller e o Oyster Perpetual Rolex Deepsea garantem impermeabilidade até 1.220 e 3.900 metros de profundidade respectivamente.

Corda manual (*posição 1*)

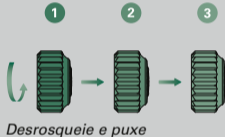
Coroa desrosqueada. Para dar corda no relógio manualmente, gire a coroa no sentido horário (é inútil girá-la no outro sentido). Ao ajustar o relógio pela primeira vez ou se o relógio tiver parado, complete pelo menos 25 voltas para obter uma corda parcial.



Esquema representativo do
Oyster Perpetual Rolex Deepsea

Corda inicial e ajustes

- Dê corda no relógio manualmente (*posição 1* – ver página 12).
- Certifique-se da mudança da data à meia-noite e ajuste a hora (*posição 3* – ver páginas 14-15).
- Ajuste a data (*posição 2* – ver páginas 14-15).



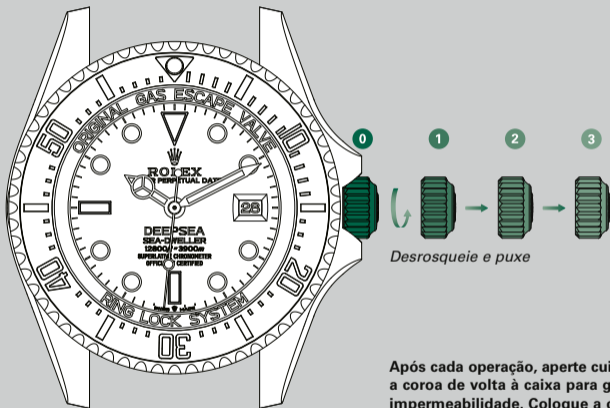
Após cada operação, aperte cuidadosamente a coroa de volta à caixa para garantir a impermeabilidade. Coloque a coroa de volta na *posição 1* e, em seguida, aplique uma leve pressão para rosqueá-la em sentido horário na direção da caixa. A coroa nunca deve ser manipulada quando o relógio estiver na água.

Ajustar a data (*posição 2*)

Coroa desrosqueada e puxada para o primeiro estágio. Para ajustar a data, gire a coroa no sentido horário (é inútil girá-la no outro sentido). Durante esse processo, o relógio continua funcionando normalmente.

Ajustar a hora (*posição 3*)

Coroa desrosqueada e puxada para o segundo estágio. O ponteiro de segundos fica parado, permitindo um ajuste preciso da hora. Para definir a hora e os minutos, gire a coroa em um sentido ou no outro. Para evitar equívocos entre os períodos do dia, mova o ponteiro das horas até que marque 12h. Se a data mudar, é meia-noite.



Esquema representativo do
Oyster Perpetual Rolex Deepsea

Após cada operação, aperte cuidadosamente a coroa de volta à caixa para garantir a impermeabilidade. Coloque a coroa de volta na *posição 1* e, em seguida, aplique uma leve pressão para rosqueá-la em sentido horário na direção da caixa. A coroa nunca deve ser manipulada quando o relógio estiver na água.



LUNETA GIRATÓRIA UNIDIRECIONAL

O Oyster Perpetual Sea-Dweller e o Oyster Perpetual Rolex Deepsea permitem que os mergulhadores monitorem com segurança seu tempo de mergulho, graças à luneta giratória unidirecional provida de um disco Cerachrom graduado 60 minutos em cerâmica, um material quase inalterável.

Antes de mergulhar

Antes de iniciar o mergulho, gire a luneta até que o triângulo da graduação alinhe-se ao ponteiro de minutos. Essa configuração indica o início do mergulho

e é visível na escuridão graças a um chaton fosforescente.

Durante o mergulho

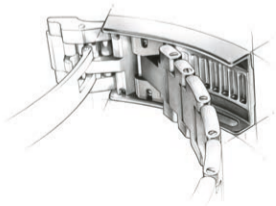
A duração do mergulho é indicada pelo ponteiro de minutos na graduação do disco Cerachrom.

Por razões de segurança, a luneta gira unicamente no sentido anti-horário. No caso de giro acidental da luneta, o tempo de mergulho só poderia diminuir, nunca aumentar.

SISTEMA DE EXTENSÃO ROLEX GLIDELOCK*

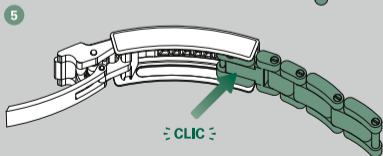
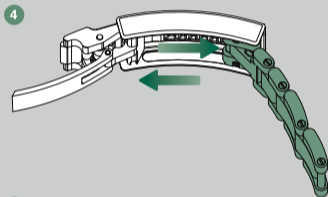
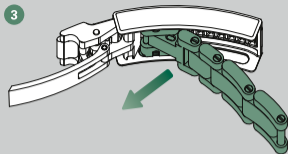
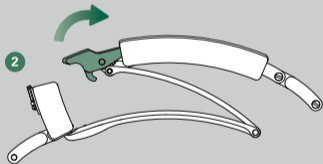
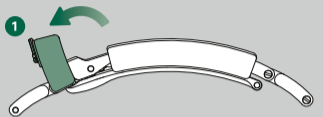
**modelo Oyster Perpetual Sea-Dweller*

Na pulseira Oyster, o sistema de extensão Rolex Glidelock permite ajustar o comprimento da pulseira por estágios de aproximadamente 2 mm, até o comprimento total de cerca de 20 mm. Com isso, o relógio pode ser usado por cima de um traje de mergulho.



Para ajustar a pulseira

- 1 Abra a trava de segurança
- 2 Abra o fecho
- 3 Puxe a pulseira, liberando o encaixe da cremalheira
- 4 Ajuste a posição da pulseira no comprimento desejado
- 5 Trave a pulseira



*Esquemas representativos
do Oyster Perpetual Sea-Dweller*

SISTEMA DE EXTENSÃO ROLEX GLIDELOCK*

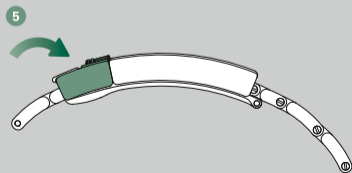
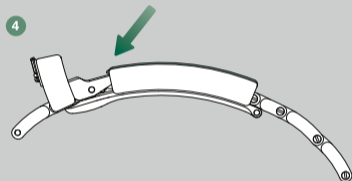
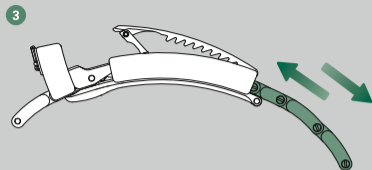
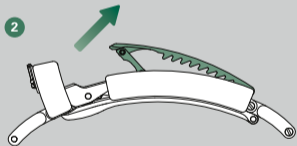
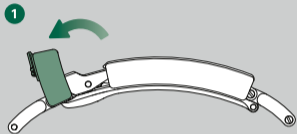
**modelo Oyster Perpetual Rolex Deepsea*

Na pulseira Oyster, o sistema de extensão Rolex Glidelock permite ajustar o comprimento da pulseira por estágios de aproximadamente 2 mm, até o comprimento total de cerca de 20 mm. Com isso, o relógio pode ser usado por cima de um traje de mergulho.

Para ajustar o sistema de extensão Rolex Glidelock

- 1 Abra a trava de segurança
- 2 Levante a placa central
- 3 Puxe ou empurre a pulseira sobre a capa do fecho até o comprimento desejado
- 4 Recline a placa central
- 5 Feche a trava de segurança





CUIDADOS COM O SEU ROLEX

Graças ao know-how da Rolex, o relógio exigirá poucos cuidados no dia a dia.

Você pode ajudar a preservar o brilho limpando-o com uma flanela de micro-fibra. Ocasionalmente lave o relógio com água e sabão e uma escova macia. Depois de usar o relógio no mar, é importante lavá-lo com água doce para remover o sal e eventuais depósitos de areia.

Antes de limpar o relógio, sempre verifique se a coroa está completamente rosqueada na caixa, a fim de garantir a impermeabilidade.

SERVIÇO PÓS-VENDA

O serviço pós-venda da Rolex não mede esforços para que o seu relógio conserve seus desempenhos em matéria de precisão, de confiabilidade e de impermeabilidade, bem como todo seu esplendor.

Para um bom funcionamento e uma precisão otimizada, o mecanismo mecânico do seu relógio Rolex depende de lubrificantes de alto desempenho desenvolvidos e aperfeiçoados pela Rolex. Ao longo dos anos, todo lubrificante sofre alterações em suas propriedades, o que pode influenciar a precisão de

um mecanismo. Além disso, a fim de verificar o desempenho da impermeabilidade do seu relógio, é imprescindível realizar controles técnicos rigorosos.

Por essas razões, é aconselhável levar periodicamente o seu relógio a um distribuidor oficial ou a um centro de serviço Rolex para uma manutenção completa, que será sempre efetuada por um relojoeiro habilitado pela marca.

Durante um serviço completo, seu relógio Rolex é desmontado, e cada um dos seus componentes – caixa, pulseira

e mecanismo – é meticulosamente revisado.

O mecanismo é inteiramente desmontado; seus componentes são analisados, e aqueles que não mais correspondem aos critérios de qualidade da marca são substituídos por outros, novos. Ao ser montado novamente, o mecanismo é lubrificado. A caixa e a pulseira, por sua vez, são novamente polidas ou acetinadas à mão, de acordo com o acabamento original. Essas operações permitem devolver-lhes o brilho e a luminosidade, além de remover eventuais marcas ou arranhões.

No final do processo de manutenção, o seu relógio Rolex é submetido a um protocolo de controle: trata-se de testar suas funções e verificar sua impermeabilidade, sua reserva de corda e a precisão de seu mecanismo.

Após um serviço completo Rolex, seu relógio receberá uma garantia de serviço.

REDE MUNDIAL DE SERVIÇOS

A rede de distribuidores oficiais Rolex e os centros de serviço abrangem mais de 100 países em diversas regiões do mundo e contam com o know-how de relojoeiros altamente qualificados, cuidadosamente selecionados e treinados pela Rolex.

Os distribuidores oficiais Rolex podem orientá-lo sobre todos os aspectos técnicos relativos às funções do relógio. Seja para ajustar a pulseira ou efetuar uma manutenção completa do relógio, os relojoeiros da Rolex, altamente qualificados, colocarão toda a competência deles à sua disposição para assegurar a durabilidade do seu relógio Rolex.

Para obter a lista de distribuidores oficiais e centros de serviço Rolex, visite o site [rolex.com](https://www.rolex.com).

ROLEX.COM

Gostaríamos de convidá-lo a visitar **rolex.com**, um espaço privilegiado para aprender mais sobre as funções do seu relógio e conhecer a qualidade, o know-how e os valores fundamentais da marca.

Bem-vindo ao mundo Rolex.

A Rolex se reserva o direito de modificar os modelos ilustrados nessa publicação a qualquer momento.

Importado por: Relógios Rolex Ltda., Av. Paulista, 2006 - 14º andar - São Paulo-SP
CNPJ: 61.535.159/0001-03, Tel.: (11) 3594-7000

© Rolex SA, 3-5-7, rue François-Dussaud, 1211 Genebra 26, Suíça
IMR-SEA-PTBR-22 - 4.2022 - Impresso na Suíça

[rolex.com](https://www.rolex.com)

