

OYSTER PERPETUAL
EXPLORER



ROLEX

НАЧАЛО ЭКСПЛУАТАЦИИ ВАШИХ ЧАСОВ

Перед началом эксплуатации или в случае остановки часы Rolex необходимо завести вручную. Эта операция позволит обеспечить хорошее функционирование и точность хода часов. Для ручного подзавода часов необходимо полностью отвинтить заводную головку и повернуть ее по часовой стрелке несколько раз; вращение против часовой стрелки не приносит результата.

Для подзавода достаточно произвести как минимум 25 оборотов. Впоследствии часы будут заводиться автоматически при ношении на руке. По окончании подзавода необходимо плотно привинтить заводную головку к корпусу часов для обеспечения водонепроницаемости.



Символом статуса Сверхточного Хронометра является зеленая печать, которая прилагается к Вашим часам Rolex. Этот уникальный статус свидетельствует о том, что часы успешно прошли комплекс специальных испытаний, которые компания Rolex проводит в своих собственных лабораториях в дополнение к официальной сертификации COSC. Результаты этих не имеющих аналогов тестов, в ходе которых проверяются, в частности, хронометрическая точность, водонепроницаемость, функция автоматического подзавода и надежность часов, превосходят все ожидания и позволяют компании Rolex устанавливать новые стандарты совершенства механических часов. Для получения более подробной информации посетите сайт компании rolex.com.



СЕРДЦЕ МОДЕЛИ EXPLORER

OYSTER PERPETUAL EXPLORER	4-7
---------------------------	-----

ИНСТРУКЦИЯ ПО ЭКСПЛУАТАЦИИ ЧАСОВ

ОПИСАНИЕ	8-9
НАСТРОЙКА ЧАСОВ	10-11
УДОБНОЕ, БЫСТРО УДЛИНЯЮЩЕЕ ЗВЕНО EASYLINK	12-13

ОБСЛУЖИВАНИЕ ЧАСОВ ROLEX

УХОД ЗА ВАШИМИ ЧАСАМИ ROLEX	14-15
ПОСЛЕПРОДАЖНОЕ ОБСЛУЖИВАНИЕ	16-17
МЕЖДУНАРОДНАЯ СЕТЬ СЕРВИСНЫХ ЦЕНТРОВ	18

ROLEX.COM



ROLEX
OYSTER PERPETUAL
EXPLORER

9

3

SUPERLATIVE CHRONOMETER
OFFICIALLY CERTIFIED

OYSTER PERPETUAL EXPLORER

С 1930-х годов Rolex начал рассматривать нашу планету в качестве испытательной лаборатории, проверяя надежность своих часов в реальных условиях.

Этот новаторский дух побудил Rolex экипировать многочисленные экспедиции, отправляющиеся в Гималаи, часами Oyster.

29 мая 1953 года сэр Эдмунд Хиллари и шерпа Тенцинг Норгей стали первыми, покорившими Эверест. Оба они были членами британской экспедиции с часами Oyster Perpetual в экипировке.

Выпущенная в 1953 году, на волне успешного покорения вершины мира, модель Oyster Perpetual Explorer сразу стала культовой.

Часы Explorer символизируют тесную связь, объединяющую Rolex и мир исследований.

Корпус часов Oyster Perpetual Explorer диаметром 36 мм, гарантирующий водонепроницаемость до 100 метров, является образцом прочности. Стекло, изготовленное из сапфира, устойчиво к появлению царапин. Циферблат обеспечивает исключительную читаемость показаний в темноте благодаря указателям и стрелкам Chromalight с синим люминесцентным веществом долгого действия.

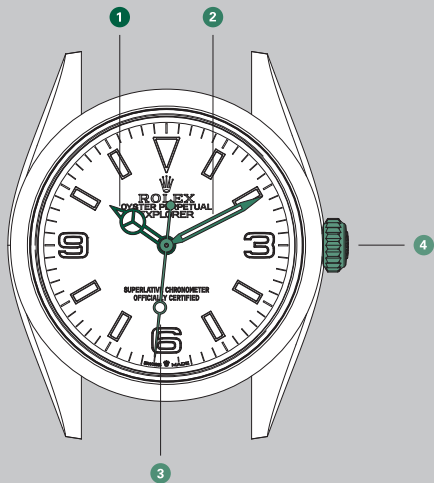
Часы Oyster Perpetual Explorer оснащены механизмом с автоматическим подзаходом, полностью изготовленным компанией Rolex.

Часы Oyster Perpetual Explorer предлагаются с браслетом Oyster с застежкой безопасности Oysterlock и удобным, быстро удлиняющим звеном Easylink.



ОПИСАНИЕ

- 1 Часовая стрелка
- 2 Минутная стрелка
- 3 Секундная стрелка
- 4 Заводная головка Twinlock
с системой двойной герметизации



НАСТРОЙКА ЧАСОВ

Рабочее положение (положение 0)

Заводная головка плотно привинчена к корпусу часов. Когда заводная головка находится в этом положении, гарантированный показатель водонепроницаемости часов Oyster Perpetual Explorer составляет 100 метров.

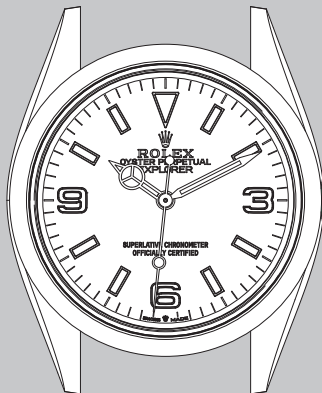
Ручной подзавод (положение 1)

Заводная головка отвинчена. Для того, чтобы произвести ручной подзавод часов, вращайте заводную головку по часовой стрелке; вращение против часовой стрелки не приносит результата. Перед началом

эксплуатации или в случае остановки часов достаточно произвести как минимум 25 оборотов для подзавода механизма.

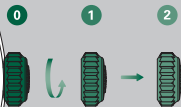
Установка времени (положение 2)

Заводная головка отвинчена и вытянута до первого щелчка. Секундная стрелка остановится для точной установки времени. Вращайте заводную головку в любом направлении для установки текущего времени.



Начало эксплуатации часов

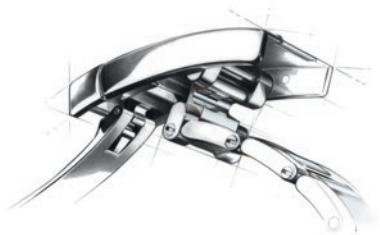
- A. Произведите ручной подзавод часов (положение 1).
- B. Произведите установку времени (положение 2).



Отвинтить и вытянуть

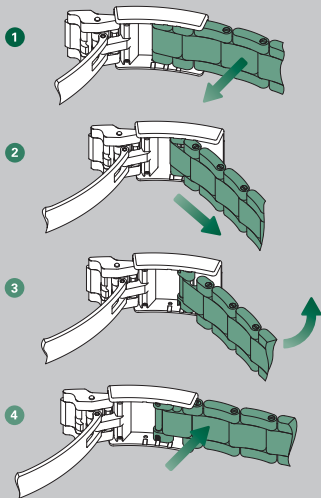
После любых манипуляций тщательно завинтите заводную головку, чтобы обеспечить водонепроницаемость корпуса часов. Переведите заводную головку в *положение 1* и слегка надавите на нее, одновременно привинчивая по часовой стрелке к корпусу часов. Ни при каких обстоятельствах заводная головка не должна быть развинчена под водой.

УДОБНОЕ, БЫСТРО УДЛИНЯЮЩЕЕ ЗВЕНО EASYLINK

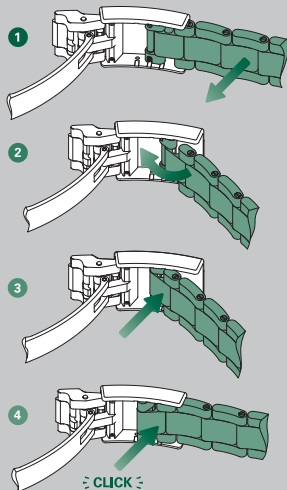


Чтобы обеспечить комфорт при ношении часов, компания Rolex разработала систему удлинения Easylink. В основе эксклюзивного дизайна — подвижное звено, позволяющее без каких-либо инструментов удлинить или укоротить браслет примерно на 5 мм.

Регулировка браслета с целью увеличения его длины



Регулировка браслета с целью уменьшения его длины



УХОД ЗА ВАШИМИ ЧАСАМИ ROLEX

Благодаря применяемым Rolex ноу-хау уход за Вашими часами не потребует от Вас больших усилий.

Вы можете использовать салфетку из микрофибры для поддержания их блеска. Кроме того, время от времени Вы можете мыть корпус и браслет, используя мягкую щетку и мыльный раствор. После контакта с морской водой обязательно промойте часы пресной водой, чтобы удалить остатки соли и песка.

Перед уходом обязательно убедитесь, что заводная головка плотно привинчена к корпусу, чтобы обеспечить водонепроницаемость Ваших часов.

ПОСЛЕПРОДАЖНОЕ ОБСЛУЖИВАНИЕ

Отдел послепродажного обслуживания Rolex делает все возможное для сохранения таких технических качеств Ваших часов, как точность, надежность и водонепроницаемость, а также их безупречного блеска.

Хорошее функционирование и оптимальная точность механизма Ваших часов зависят от высокоэффективных смазочных материалов, разработанных и усовершенствованных Rolex. Кроме того, для обеспечения водонепроницаемости необходимо

периодически подвергать Ваши часы строгому техническому контролю. Исходя из этого, компания Rolex рекомендует Вам время от времени обращаться к официальному дистрибьютору или в сервисный центр Rolex для проведения обслуживания профессиональным часовым мастером.

Во время полного сервисного обслуживания часы разбирают, и все их компоненты — корпус, браслет и механизм — подвергают тщательному осмотру.

Часовой механизм полностью разбирают, а все детали филигранно проверяют. Детали, которые больше не отвечают критериям Rolex, заменяют на новые.

Во время сборки часовщик смазывает механизм. Корпус и браслет подвергают повторной полировке или сатинированию в соответствии с их оригинальной отделкой, что позволяет удалить царапины и следы износа, а также вернуть первоначальный блеск и сияние.

В конце обслуживания Ваши часы Rolex проходят серию испытаний на проверку их функций, водонепроницаемости и запаса хода, а также точности их механизма.

По окончании этой процедуры Rolex на Ваши часы распространяется сервисная гарантия.

МЕЖДУНАРОДНАЯ СЕТЬ СЕРВИСНЫХ ЦЕНТРОВ

Сеть официальных дистрибьюторов и сервисных центров Rolex опирается на опыт часовщиков из более чем 100 стран по всему миру, отобранных и обученных компанией.

Официальные дистрибьюторы смогут проконсультировать Вас по любому техническому вопросу, связанному с функционированием Ваших часов Rolex. Идет ли речь о регулировании длины браслета, о настройке какой-нибудь функции или о полном сервисном обслуживании, высококвалифицированные часовщики Rolex приложат все усилия, чтобы

обеспечить долговечность Ваших часов.

Вы найдете список официальных дистрибьюторов и сервисных центров Rolex на нашем официальном сайте rolex.com.

ROLEX.COM

Мы приглашаем Вас посетить сайт **rolex.com** — привилегированное виртуальное пространство, где Вы сможете узнать как о функциях Ваших часов Rolex, так и о качестве, применяемых ноу-хау и основных ценностях часовой марки.

Добро пожаловать в мир Rolex!

Компания Rolex оставляет за собой право заменить в любое время модели, представленные в данной публикации.

© Rolex SA, 3-5-7, rue François-Dussaud, 1211 Geneva 26, Switzerland
IMR-EX-RU-21 - 4.2021 - Напечатано в Швейцарии

[rolex.com](https://www.rolex.com)

