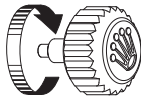


COLOCANDO EM FUNCIONAMENTO

Antes de ser usado pela primeira vez, ou após uma parada, um relógio Rolex deve receber corda manualmente. Isso permite assegurar seu bom funcionamento e sua precisão. Para dar corda manual ao relógio, desaperte a coroa, em seguida gire-a várias vezes no sentido horário; no sentido contrário é inútil. Gire-a no mínimo 25 vezes para obter uma corda parcial suficiente. O relógio se carregará automaticamente em seguida, assim que for colocado no pulso. Rosqueie cuidadosamente a coroa de volta contra a caixa, a fim de garantir a impermeabilidade.



O selo verde que acompanha o seu relógio Rolex simboliza o seu status de Cronômetro Superlativo. Este título exclusivo atesta que o seu relógio passou por uma série de controles finais específicos e realizados pela Rolex em seus próprios laboratórios, complementando a certificação oficial COSC de seu mecanismo. Estes testes inigualáveis, relativos sobretudo à precisão cronométrica, impermeabilidade, corda automática e confiabilidade, ampliam os limites do desempenho. Eles fazem da marca Rolex um padrão de excelência em matéria de relógios mecânicos. Para mais informações, visite [rolex.com](https://www.rolex.com).



NO CORAÇÃO DO MODELO EXPLORER

OYSTER PERPETUAL EXPLORER 4-7

CONHEÇA O SEU RELÓGIO

VISÃO GERAL 8-9

REGULAGEM 10-11

SISTEMA DE EXTENSÃO RÁPIDA EASYLINK 12-13

MANUTENÇÃO ROLEX

CUIDADOS COM O SEU ROLEX 14-15

SERVIÇO PÓS-VENDA 16-17

REDE MUNDIAL DE SERVIÇOS 18

ROLEX.COM



ROLEX
OYSTER PERPETUAL
EXPLORER

9

3

SUPERLATIVE CHRONOMETER
OFFICIALLY CERTIFIED

OYSTER PERPETUAL EXPLORER

Desde os anos 1930, a Rolex vem utilizando o mundo como laboratório para validar, em um ambiente natural, a confiabilidade de seus relógios. Dentro desse espírito pioneiro, ela equipou com relógios Oyster várias expedições ao Himalaia.

Em 29 de maio de 1953, Sir Edmund Hillary e o sherpa Tensing Norgay foram os primeiros a alcançar o pico do Everest. A expedição britânica da qual os dois faziam parte foi equipada com relógios Oyster Perpetual.

Lançado em 1953, logo após a escalada vitoriosa do pico mais alto do mundo, o Oyster Perpetual Explorer foi elevado à categoria de ícone.

O Explorer simboliza a relação privilegiada que une a Rolex e o mundo da exploração.

A caixa de 36mm do Oyster Perpetual Explorer, com impermeabilidade garantida até 100 metros de profundidade, é um exemplo de robustez. O vidro de safira é praticamente à prova de arranhões. Na escuridão o mostrador oferece legibilidade excepcional, graças aos apliques e ponteiros Chromalight cobertos com material luminescente azul de longa duração.

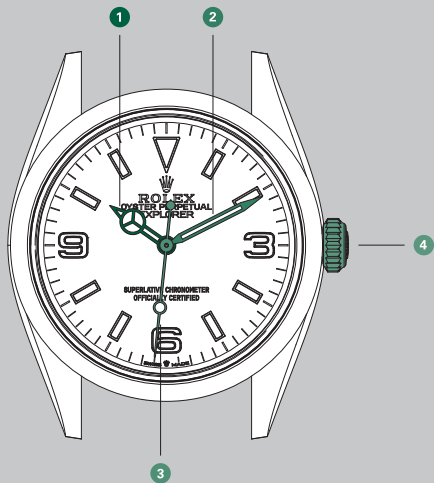
O Oyster Perpetual Explorer é equipado com mecanismo mecânico de corda automática inteiramente fabricado pela Rolex.

O Oyster Perpetual Explorer é equipado com pulseira Oyster, disponível com fecho de segurança Oysterlock e sistema de extensão rápida Easylink.



VISÃO GERAL

- 1 Ponteiro de horas
- 2 Ponteiro de minutos
- 3 Ponteiro de segundos
- 4 Coroa Twinlock com sistema de dupla impermeabilidade



REGULAGEM

Posição rosqueada (*posição 0*)

Coroa totalmente rosqueada na caixa. Quando a coroa está nesta posição, o Oyster Perpetual Explorer garante impermeabilidade até 100 metros de profundidade.

Corda manual (*posição 1*)

Coroa desrosqueada. Para dar corda no relógio manualmente, gire a coroa no sentido horário (é inútil girá-la no outro sentido). Ao ajustar o relógio pela primeira vez ou se o relógio tiver parado, complete pelo menos 25 voltas para obter uma corda parcial.

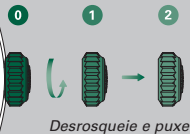
Ajustar a hora (*posição 2*)

Coroa desrosqueada e puxada para o primeiro estágio. O ponteiro dos segundos fica parado, permitindo um ajuste preciso da hora. Para definir a hora e os minutos, gire a coroa no sentido horário ou anti-horário.



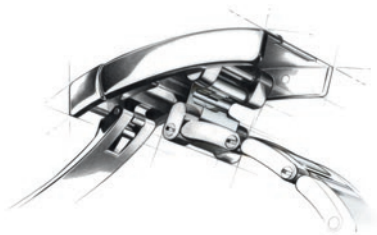
Corda inicial e ajustes

- A. Dê corda no relógio manualmente (*posição 1*).
- B. Ajuste a hora (*posição 2*).



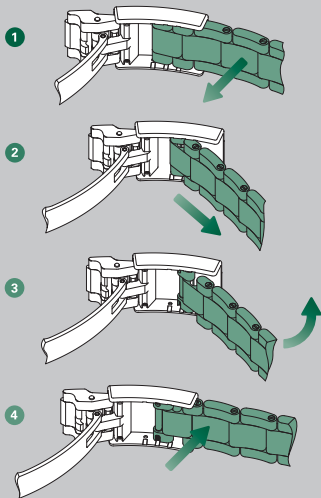
Após cada operação, aperte cuidadosamente a coroa de volta à caixa para garantir a impermeabilidade. Coloque a coroa de volta na *posição 1* e, em seguida, aplique uma leve pressão para rosqueá-la em sentido horário na direção da caixa. A coroa nunca deve ser manipulada quando o relógio estiver na água.

SISTEMA DE EXTENSÃO RÁPIDA EASYLINK

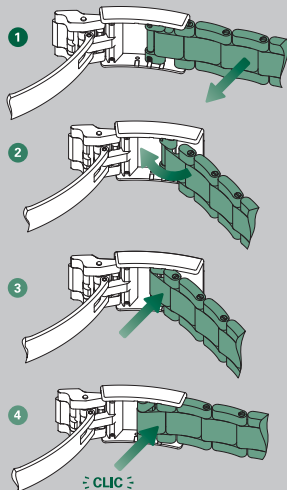


Para oferecer um conforto otimizado ao usuário, a Rolex criou o sistema de extensão rápida Easylink. Esse sistema exclusivo, que consiste em um elo que pode ser aberto ou fechado sobre si mesmo, permite o ajuste do comprimento da pulseira em cerca de 5 mm, sem o auxílio de ferramenta alguma.

Ajuste da posição mais curta para a mais longa



Ajuste da posição mais longa para a mais curta



CUIDADOS COM O SEU ROLEX

Graças ao know-how da Rolex, o relógio exigirá poucos cuidados no dia a dia.

Você pode ajudar a preservar o brilho limpando-o com uma flanela de micro-fibra. Ocasionalmente lave o relógio com água e sabão e uma escova macia. Depois de usar o relógio no mar, é importante lavá-lo com água doce para remover o sal e eventuais depósitos de areia.

Antes de limpar o relógio, sempre verifique se a coroa está completamente rosqueada na caixa, a fim de garantir a impermeabilidade.

SERVIÇO PÓS-VENDA

O serviço pós-venda da Rolex não mede esforços para que o seu relógio conserve seus desempenhos em matéria de precisão, de confiabilidade e de impermeabilidade, bem como todo seu esplendor.

Para um bom funcionamento e uma precisão otimizada, o mecanismo mecânico do seu relógio Rolex depende de lubrificantes de alto desempenho desenvolvidos e aperfeiçoados pela Rolex. Ao longo dos anos, todo lubrificante sofre alterações em suas propriedades, o que pode influenciar a precisão de

um mecanismo. Além disso, a fim de verificar o desempenho da impermeabilidade do seu relógio, é imprescindível realizar controles técnicos rigorosos.

Por essas razões, é aconselhável levar periodicamente o seu relógio a um distribuidor oficial ou a um centro de serviço Rolex para uma manutenção completa, que será sempre efetuada por um relojoeiro habilitado pela marca.

Durante um serviço completo, seu relógio Rolex é desmontado, e cada um dos seus componentes – caixa, pulseira

e mecanismo – é meticulosamente revisado.

O mecanismo é inteiramente desmontado; seus componentes são analisados, e aqueles que não mais correspondem aos critérios de qualidade da marca são substituídos por outros, novos. Ao ser montado novamente, o mecanismo é lubrificado. A caixa e a pulseira, por sua vez, são novamente polidas ou acetinadas à mão, de acordo com o acabamento original. Essas operações permitem devolver-lhes o brilho e a luminosidade, além de remover eventuais marcas ou arranhões.

No final do processo de manutenção, o seu relógio Rolex é submetido a um protocolo de controle: trata-se de testar suas funções e verificar sua impermeabilidade, sua reserva de corda e a precisão de seu mecanismo.

Após um serviço completo Rolex, seu relógio receberá uma garantia de serviço.

REDE MUNDIAL DE SERVIÇOS

A rede de distribuidores oficiais Rolex e os centros de serviço abrangem mais de 100 países em diversas regiões do mundo e contam com o know-how de relojoeiros altamente qualificados, cuidadosamente selecionados e treinados pela Rolex.

Os distribuidores oficiais Rolex podem orientá-lo sobre todos os aspectos técnicos relativos às funções do relógio. Seja para ajustar a pulseira ou efetuar uma manutenção completa do relógio, os relojoeiros da Rolex, altamente qualificados, colocarão toda a competência deles à sua disposição para assegurar a durabilidade do seu relógio Rolex.

Para obter a lista de distribuidores oficiais e centros de serviço Rolex, visite o site [rolex.com](https://www.rolex.com).

ROLEX.COM

Gostaríamos de convidá-lo a visitar **rolex.com**, um espaço privilegiado para aprender mais sobre as funções do seu relógio e conhecer a qualidade, o know-how e os valores fundamentais da marca.

Bem-vindo ao mundo Rolex.

A Rolex se reserva o direito de modificar os modelos ilustrados nesta publicação a qualquer momento.

Importado por: Relógios Rolex Ltda., Av. Paulista, 2006 - 14º andar - São Paulo-SP
CNPJ: 61.535.159/0001-03, Tel.: (11) 3594-7000

© Rolex SA, 3-5-7, rue François-Dussaud, 1211 Genebra 26, Suíça
IMR-EX-PTBR-21 - 4.2021 - Impresso na Suíça

rolex.com