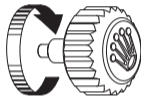


INBETRIEBNAHME

Eine Rolex Armbanduhr muss vor dem ersten Tragen oder nach einem Stehenbleiben von Hand aufgezogen werden, damit ihre optimale Leistung und Ganggenauigkeit sichergestellt wird. Schrauben Sie dazu die Aufzugskrone vollständig auf und drehen Sie sie dann mehrmals im Uhrzeigersinn – die Drehfunktion im Gegenuhrzeigersinn ist inaktiv. Für einen ausreichenden Teilaufzug sind mindestens 25 Umdrehungen erforderlich. Danach zieht sich die Armbanduhr beim Tragen von selbst auf. Verschrauben Sie die Aufzugskrone nun wieder sorgfältig mit dem Gehäuse, um die Wasserdichtheit zu gewährleisten.



Das grüne Siegel Ihrer Rolex bürgt für den Status „Chronometer der Superlative“. Dieses exklusive Prädikat bescheinigt, dass die Uhr zusätzlich zur offiziellen Zertifizierung ihres Uhrwerks durch das COSC eine Reihe spezifischer, von Rolex in eigenen Labors durchgeführter Endkontrollen bestanden hat. Diese beispiellosen Tests – insbesondere die Prüfung der chronometrischen Präzision, der Wasserdichtheit, des automatischen Aufzugs und der Zuverlässigkeit – belegen die neuen Grenzen der Leistungsfähigkeit und erheben Rolex zum Exzellenzstandard bei den mechanischen Armbanduhren. Weitere Informationen erhalten Sie unter [rolex.com](https://www.rolex.com).



DAS EXPLORER MODELL

OYSTER PERPETUAL EXPLORER	4-7
---------------------------	-----

FUNKTIONEN IHRER ARMBANDUHR

ÜBERSICHT	8-9
EINSTELLUNGEN	10-11
DIE KOMFORTABLE EASYLINK-VERLÄNGERUNG	12-13

ROLEX SERVICEINFORMATIONEN

DIE PFLEGE IHRER ROLEX	14-15
DER ROLEX KUNDENDIENST	16-17
DER ROLEX FACHHÄNDLER	18

ROLEX.COM



ROLEX
OYSTER PERPETUAL
EXPLORER

9

3

SUPERLATIVE CHRONOMETER
OFFICIALLY CERTIFIED

OYSTER PERPETUAL EXPLORER

Schon seit den 1930er-Jahren hat Rolex die Welt als bevorzugtes Versuchsfeld genutzt, um die Zuverlässigkeit seiner Uhren unter realen Bedingungen zu prüfen. Diesem Pioniergeist ist es zu verdanken, dass Rolex zahlreiche Himalaja-Expeditionen mit Oyster Uhren ausgerüstet hat.

Am 29. Mai 1953 erreichten Sir Edmund Hillary und der Sherpa Tensing Norgay als Erste den Gipfel des Mount Everest. Die britische Expedition, an der die beiden Männer teilnahmen, war mit Oyster Perpetual Chronometern ausgestattet.

Die Oyster Perpetual Explorer wurde 1953, unmittelbar nach der erfolgreichen Besteigung des höchsten Gipfels der Welt, lanciert und wurde zur Ikone.

Die Explorer symbolisiert die privilegierte Beziehung, die Rolex mit der Welt der Erforschung und Entdeckung verbindet.

Das bis zu einer Tiefe von 100 Metern wasserdichte Gehäuse der Oyster Perpetual Explorer mit einem Durchmesser von 36mm ist der Inbegriff von Robustheit. Das Saphirglas ist extrem kratzfest. Das Zifferblatt bietet dank der mit blauer, lange nachleuchtender Leuchtmasse beschichteten Chromalight-Indizes und -Zeiger auch im Dunkeln eine optimale Ablesbarkeit.

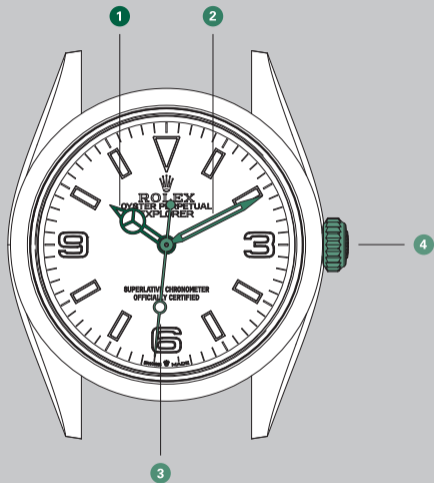
Die Oyster Perpetual Explorer verfügt über ein vollständig von Rolex hergestelltes mechanisches Manufakturwerk mit automatischem Aufzugsmechanismus.

Die Oyster Perpetual Explorer besitzt ein Oyster-Band mit Oysterlock-Sicherheitsschließe und komfortabler Easylink-Verlängerung.



ÜBERSICHT

- 1 Stundenzeiger
- 2 Minutenzeiger
- 3 Sekundenzeiger
- 4 Twinlock-Aufzugskrone mit
doppeltem Dichtungssystem



EINSTELLUNGEN

Verschraubte Position (*Position 0*)

Die Aufzugskrone ist fest gegen das Gehäuse verschraubt. In dieser Position ist die Oyster Perpetual Explorer bis zu einer Tiefe von 100 Metern garantiert wasserdicht.

Manuelles Aufziehen (*Position 1*)

Die Aufzugskrone ist aufgeschraubt. Das Aufziehen von Hand durch Drehen im Uhrzeigersinn ist jetzt möglich; die Drehfunktion im Gegenuhrzeigersinn ist inaktiv.

Zur Inbetriebnahme oder nach einem Stehenbleiben muss die Armbanduhr erst mit 25 Umdrehungen der Aufzugskrone aufgezogen werden.

Einstellen der Uhrzeit (*Position 2*)

Die Aufzugskrone ist aufgeschraubt und bis zur *Rastposition 1* herausgezogen. Der Sekundenzeiger hält an, damit eine genaue Einstellung der Uhrzeit erfolgen kann. Die Einstellung durch Drehen in beide Richtungen ist jetzt möglich.



Aufschrauben,
dann herausziehen

Inbetriebnahme

- Ziehen Sie die Armbanduhr vollständig auf (*Position 1*).
- Stellen Sie die Uhrzeit ein (*Position 2*).

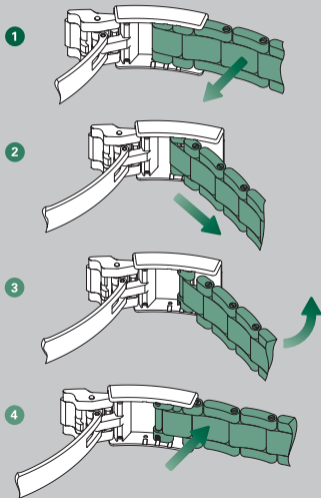
Bitte verschrauben Sie die Aufzugskrone nach jedem Gebrauch wieder fest und mit besonderer Sorgfalt, um die Wasserdichtheit der Armbanduhr zu gewährleisten. Bringen Sie die Aufzugskrone in *Position 1*. Danach drücken Sie sie bei gleichzeitigem Drehen im Uhrzeigersinn leicht gegen das Gehäuse. Die Aufzugskrone darf in keinem Fall unter Wasser betätigt werden.

DIE KOMFORTABLE EASYLINK-VERLÄNGERUNG

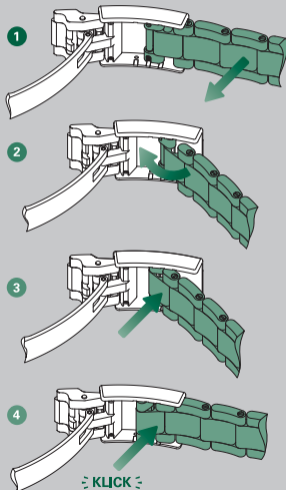


Um Ihnen einen optimalen Tragekomfort bieten zu können, hat Rolex die komfortable Easylink-Verlängerung entwickelt. Mit diesem exklusiven System, das aus einem auf- und wieder zusammenklappbaren Element besteht, lässt sich das Armband ohne Einsatz jeglicher Werkzeuge um circa 5 mm verlängern.

Einstellung von Position eng auf Position weit



Einstellung von Position weit auf Position eng



DIE PFLEGE IHRER ROLEX

Dank ihrer außergewöhnlichen Qualität benötigt Ihre Armbanduhr nur wenig Pflege.

Durch das Abreiben mit einem Mikrofasertuch glänzt Ihre Armbanduhr stets wie neu. Alle Metallteile können von Zeit zu Zeit mit mildem Seifenwasser und einer weichen Bürste gereinigt werden. Nach einem Aufenthalt im Meer entfernen Sie Reste von Salz und Sand, indem Sie Ihre Rolex mit lauwarmem Leitungswasser abspülen.

Bitte vergewissern Sie sich vor jeder Reinigungsprozedur, dass die Aufzugskrone fest mit dem Gehäuse verschraubt ist, damit die Wasserdichtheit Ihrer Armbanduhr gewährleistet bleibt.

DER ROLEX KUNDENDIENST

Der Rolex Kundendienst ist stets die richtige Adresse für Sie, wenn es um die Wartung und Pflege Ihrer Armbanduhr geht. Ausgewählte Fachkräfte setzen alles daran, die technischen Eigenschaften Ihrer Uhr in puncto Präzision, Zuverlässigkeit und Wasserdichtheit sowie das perfekte Äußere zu bewahren.

Um eine optimale Leistung und Ganggenauigkeit sicherzustellen, benötigt das mechanische Manufakturwerk Ihrer Rolex speziell von Rolex entwickelte Hochleistungsschmiermittel. Im Laufe

der Jahre ändern sich die Eigenschaften von Schmiermitteln, was den präzisen Gang eines Uhrwerks beeinträchtigen kann. Zur Gewährleistung der Wasserdichtheit muss Ihre Armbanduhr außerdem strengen technischen Prüfungen unterzogen werden.

Deshalb empfehlen wir Ihnen, Ihre Uhr regelmäßig von einem offiziellen Rolex Fachhändler oder Servicezentrum einer Komplettwartung unterziehen zu lassen, mit der stets ein von der Uhrenmarke autorisierter Uhrmacher betraut wird.

Bei einem Komplettservice wird Ihre Rolex zerlegt, und alle Komponenten – Gehäuse, Armband und Uhrwerk – werden sorgfältig untersucht.

Das Uhrwerk wird vollständig zerlegt. Die Einzelteile werden geprüft und, falls sie nicht mehr den Qualitätskriterien der Uhrenmarke entsprechen, durch Neuteile ersetzt. Beim Zusammenbau wird das Uhrwerk geschmiert. Gehäuse und Armband werden je nach Originalfinish wieder von Hand poliert oder satiniert. Diese Arbeiten verleihen den Teilen

wieder strahlenden Glanz und gestatten es, mögliche Spuren oder Kratzer zu beseitigen.

Am Ende des Wartungsprozesses wird Ihre Rolex gemäß einem Testprotokoll getestet: Neben einer Funktionsprüfung erfolgt eine Überprüfung der Wasserdichtheit, der Gangreserve und der Präzision des Uhrwerks.

Nach Abschluss einer Rolex Gesamtrevision gewähren wir für Ihre Armbanduhr eine Servicegarantie.

DER ROLEX FACHHÄNDLER

Das Netzwerk der offiziellen Rolex Fachhändler, das Ihnen weltweit in über 100 Ländern zur Verfügung steht, stützt sich auf speziell von Rolex ausgewählte und ausgebildete Fachleute.

Sie zeichnen sich durch ihre hohe fachliche Kompetenz, ihr Können und ihre Erfahrung aus, sodass Sie bei allen Fragen zu Technik und Funktionsweise Ihrer Rolex Oyster stets in den besten Händen sind. Ganz gleich welchen Service Sie für Ihre Rolex benötigen – eine Gesamtrevision, eine Nachjustierung oder die Längenanpassung des Armbands –, Ihr Rolex

Fachhändler wird Sie stets gerne und gut beraten.

Eine Liste der offiziellen Rolex Fachhändler und Rolex Servicezentren finden Sie auf der Internetseite [rolex.com](https://www.rolex.com).

ROLEX.COM

Wir laden Sie ein, unsere Internetseite **rolex.com** zu besuchen, um mehr über die Funktionsweise Ihrer Armbanduhr von Rolex zu erfahren, aber auch um die Qualität, das Know-how und die grundlegenden Werte unserer Marke kennenzulernen.

Willkommen in der Welt von Rolex.

Rolex behält sich das Recht vor, die abgebildeten Modelle jederzeit zu ändern.

© Rolex SA, 3-5-7, rue François-Dussaud, 1211 Genf 26, Schweiz
IMR-EX-DE-21 - 4.2021 - gedruckt in der Schweiz

[rolex.com](https://www.rolex.com)