

OYSTER PERPETUAL
EXPLORER II



ROLEX

首次佩戴腕錶

在首次佩戴腕錶前，或當腕錶完全停止運作，請手動上鏈，以保持運作正常及走時準確。手動上鏈時，請先完全旋鬆錶冠，然後順時針旋轉（逆時針旋轉並不能上鏈），並轉動錶冠最少 25 次，便足以使腕錶達到適當的能量儲備。其後，只要將腕錶佩戴於手腕上便能自動上鏈。手動上鏈後，請謹記旋緊錶冠於錶殼，以確保防水功能。



勞力士腕錶附有的綠色印章，乃頂級天文台精密時計（Superlative Chronometer）的象徵。此認證獨一無二，除了證明此腕錶的機芯已獲得瑞士精密時計測試中心（COSC）認證，更代表此腕錶成功通過勞力士實驗室一系列的最終檢測。這些對精準、防水性能、自動上鏈及可靠度的獨有測試，為腕錶性能定下新標準，令勞力士成為機械腕錶的典範。如需更多資料，請瀏覽 rolex.com。



深入探索 EXPLORER II 系列

OYSTER PERPETUAL EXPLORER II	4-5
分辨晝夜或第二時區	6-7

腕錶使用說明

概覽	8-9
調校腕錶	10-21
易調鏈節延展系統	22-23

勞力士專有服務

勞力士腕錶保養建議	24-25
售後服務	26-27
全球服務網絡	28

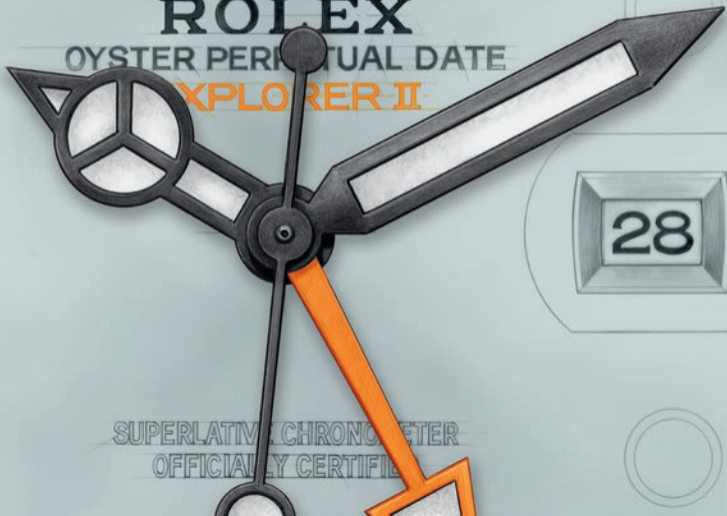
ROLEX.COM



ROLEX

OYSTER PERPETUAL DATE

EXPLORER II



SUPERLATIVE CHRONOMETER
OFFICIALLY CERTIFIED

OYSTER PERPETUAL EXPLORER II

Oyster Perpetual Explorer II (蠔式恒動探險家型 II) 是愛好探險人士的首選。腕錶配備 24 小時指針及固定刻度外圈，讓佩戴者輕易分辨晝夜，或者讀取第二時區時間。腕錶的 42 毫米錶殼，防水深達 100 米 (330 呎)，是堅固耐用的典範之作。錶面清晰易讀，指針與鐘點標記塗上 Chromalight 夜光物料，能長時間發出藍色光芒，即使身處漆黑環境亦可清晰讀時。上鏈錶冠則受錶冠護肩保護，此錶冠護肩與中層錶殼融為一體。其藍水晶鏡面不易刮損，並於 3 點鐘位置設有小窗凸透鏡。

Oyster Perpetual Explorer II 的自動上鏈機械機芯，全由勞力士製造。

腕錶備有蠔式錶帶連蠔式保險扣，且配備易調鏈節延展系統。

分辨晝夜或第二時區

Explorer II 額外配備的 24 小時指針每天繞錶面走動一圈，與固定刻度外圈搭配使用。橙色箭頭形指針設計，既可以讓佩戴者能夠查看以 24 小時模式顯示的時間（尤其在幽深洞穴或南北極地等難以分辨晝夜的地方十分實用），也可以讀取第二時區的時間。

傳統指針僅能指示小時和分鐘，而 Explorer II 專門配備 24 小時指針與刻度外圈，特別採用 24 小時模式顯示時間，令佩戴者能夠輕易辨別晝夜。

若設定 Explorer II 同時顯示雙時區時間，出發地時間將由 24 小時指針在刻度外圈上指示。所在地時間則以傳統時針與分針指示。

兩地區時間的分鐘則以傳統分針顯示。

概覽

- 1 時針
- 2 分針
- 3 秒針
- 4 24 小時指針
- 5 日曆窗
- 6 24 小時刻度固定外圈
- 7 雙重防水系統雙扣鎖上鏈錶冠



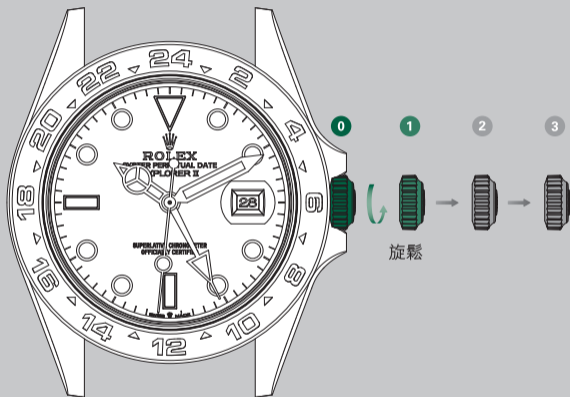
調校腕錶

旋緊位置（位置 0）

當錶冠設於此位置時，表示已完全旋緊於錶殼，可確保防水深達 100 米（330 呎）。

手動上鏈（位置 1）

旋鬆錶冠；順時針旋轉錶冠便可手動上鏈；逆時針旋轉無法上鏈。如腕錶已停止運作或是首次調校，便需要旋轉錶冠至少 25 次替機芯上鏈。



每次使用後，謹記小心旋轉錶冠至緊貼於錶殼，確保發揮應有的防水功能。先推回位置 1，然後一邊輕按錶冠，一邊將其順時針旋緊至錶殼。切勿在水中旋鬆錶冠。

晝夜分辨時間顯示

1. 調校 24 小時指針（位置 3）

調校 24 小時指針，請跟隨以下步驟：

- 旋鬆錶冠並拉出至位置 3，秒針隨即停頓，以便準確調校時間。

- 順或逆時針旋轉錶冠，便可同時調校 24 小時指針（配合 24 小時刻度外圈讀取時間）及分針（配合錶面讀取時間）。

調校 24 小時指針將同時移動傳統時針。因此，24 小時指針必須單獨調校（參見步驟 2）。

前往步驟 2 →



• 24 小時模式顯示時間（分辨晝夜）：
晚上 10 時 10 分

每次使用後，謹記小心旋轉錶冠至緊貼於錶殼，確保發揮應有的防水功能。先推回位置 1，然後一邊輕按錶冠，一邊將其順時針旋緊至錶殼。切勿在水中旋鬆錶冠。

2. 調校日曆與時針（位置 2）

調校日曆及時針，請跟隨以下步驟：

- 錶冠拉出至位置 2。
- 調校日曆，可順或逆時針旋轉錶冠。時針會以每小時為單位移動。當時針在錶面上順或逆向劃過午夜，日曆會隨即變更。
- 調校時針，可順或逆時針旋轉錶冠。時針會以每小時為單位移動。避免混淆正午與午夜時間（若日曆隨即變更，代表顯示的是午夜時分）。
- 推入並旋緊錶冠。



- 傳統指針顯示時間：上午 10 時 10 分
- 24 小時模式顯示時間（分辨晝夜）：
晚上 10 時 10 分

推入並旋緊

每次使用後，謹記小心旋轉錶冠至緊貼於錶殼，確保發揮應有的防水功能。先推回位置 1，然後一邊輕按錶冠，一邊將其順時針旋緊至錶殼。切勿在水中旋鬆錶冠。

兩地時區顯示

1. 調校出發地時間（位置 3）

調校出發地時間，請跟隨以下步驟：

- 旋鬆錶冠並拉出至位置 3，秒針隨即停頓，以便準確調校時間。

- 順或逆時針旋轉錶冠，便可調校 24 小時指針（配合外圈讀取時間）及分針（配合錶面讀取時間）以調校出發地時間。

時針（所在地時間）會隨出發地時間調校而轉動，因此，為免影響所在地時間的設定，必須先調校出發地時間（參見步驟 2）。

前往步驟 2 →



• 24 小時模式顯示出發地時間 (日內瓦):
上午 10 時 10 分

每次使用後，謹記小心旋轉錶冠至緊貼於錶殼，確保發揮應有的防水功能。先推回位置 1，然後一邊輕按錶冠，一邊將其順時針旋緊至錶殼。切勿在水中旋鬆錶冠。

2. 調校所在地時間及日曆（位置 2）

調校日曆及所在地時間，請跟隨以下步驟：

- 錶冠拉出至位置 2。
- 調校日曆，可順或逆時針旋轉錶冠。時針會以每小時為單位移動，當時針在錶面上順或逆向劃過午夜，日曆會隨即變更。

- 調校所在地時間，可順或逆時針旋轉錶冠。時針會以每小時為單位移動，避免混淆正午與午夜時間（若日曆隨即變更，代表顯示的是午夜時分）。
- 推入並旋緊錶冠。

當佩戴者身處出發地時間，腕錶的所在地時間與出發地時間（24 小時指針）相同。外遊時進行調校倍感便捷。

參見第 20 頁 →



- 傳統指針顯示所在地時間（日內瓦）：
上午 10 時 10 分
- 24 小時模式顯示出發地時間（日內瓦）：
上午 10 時 10 分

每次使用後，謹記小心旋轉錶冠至緊貼於錶殼，確保發揮應有的防水功能。先推回位置 1，然後一邊輕按錶冠，一邊將其順時針旋緊至錶殼。切勿在水中旋鬆錶冠。

調校所在地時間（位置 2）

調校所在地時間，請跟隨以下步驟
(不影響出發地 24 小時時間顯示功能)：

- 旋鬆錶冠並拉出至位置 2。

- 調校所在地時間，可順或逆時針旋轉錶冠。時針會以每小時為單位移動。日曆是跟隨所在地時間轉換，只要時針劃過午夜時分，日曆隨即變更。
- 推入並旋緊錶冠。



- 傳統指針顯示所在地時間 (紐約) :
凌晨 4 時 10 分
- 24 小時模式顯示出發地時間 (日內瓦) :
上午 10 時 10 分

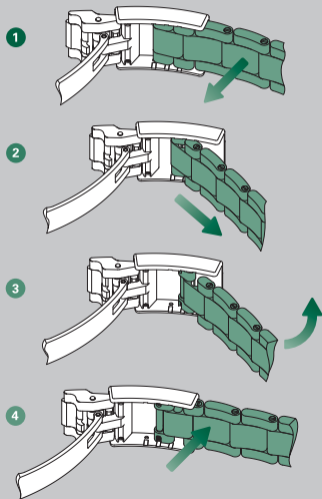
每次使用後，謹記小心旋轉錶冠至緊貼於錶殼，確保發揮應有的防水功能。先推回位置 1，然後一邊輕按錶冠，一邊將其順時針旋緊至錶殼。切勿在水中旋鬆錶冠。

易調鏈節延展系統

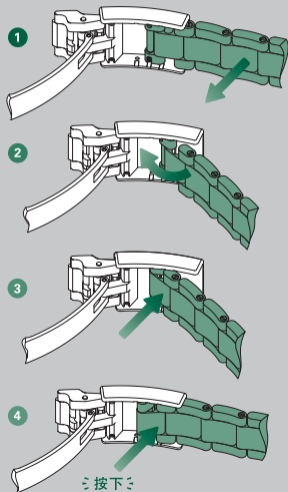


為了確保佩戴舒適，勞力士特別研製了易調鏈節延展系統。其專利設計包含可向外拉伸或向內摺疊的鏈節，無需使用任何工具，便可延長或縮短錶帶約 5 毫米。

延長錶帶



縮短錶帶



勞力士腕錶保養建議

勞力士製錶工藝卓絕，要保持您的腕錶亮麗光采，只需簡單的日常保養，例如使用柔軟的纖維布輕抹即可。

錶殼及錶帶，則可使用軟刷和皂水清洗。若腕錶曾經接觸海水，必需徹底清洗，以免積聚鹽份或沙粒。

清潔腕錶前，請確保錶冠已經旋緊以防止水份滲入。

售後服務

勞力士提供的專業售後服務，能確保腕錶的精確、可靠及防水性能，表現持久理想，達到嚴格的品質要求。

腕錶運行準確，須靠勞力士特製的高效能潤滑劑，有效減低及防止部件的損耗。為了確保腕錶持續準確及有效防水，我們建議閣下定期將腕錶送往勞力士服務中心或特約零售商，接受專業的售後服務，由勞力士授權的錶匠完成。

在此過程中，腕錶工匠會拆卸腕錶，並詳細檢查包括錶殼、錶帶及機芯在內的所有部件。

腕錶工匠會徹底拆卸機芯，仔細檢查機芯的所有部件。然後有系統地將不再符合勞力士標準的部件更換為新部件。重新組裝時，為機芯抹潤滑油。根據其原本的飾面效果給錶殼及錶帶重新拋光打磨，恢復原有的光澤，同時消除所有痕跡或刮損。

最後，您的勞力士腕錶會接受一系列測試，以檢測其功能、防水性能、動力儲備以及機芯的精準度。

接受了勞力士售後服務的腕錶，均享有保養保證。

全球服務網絡

勞力士服務中心及特約零售商遍佈全球逾百個國家及地區，由具備專業知識和精湛技藝，且經過精心挑選及嚴格培訓的腕錶工匠為您效勞。

勞力士的特約零售商，可向您提供有關腕錶各項功能的技術支援建議。任何有關勞力士腕錶的操作和保養問題，無論是錶帶調校或定期接受售後服務，全球勞力士服務中心及特約零售商都隨時樂意滿足您的需求。

查閱勞力士服務中心及特約零售商詳情，歡迎瀏覽 [rolex.com](https://www.rolex.com)。

ROLEX.COM

誠邀瀏覽 [rolex.com](https://www.rolex.com)，在此專屬空間了解各項勞力士腕錶的非凡功能，探視品牌所代表的超卓品質、精湛技藝及恒久不渝的信念。

勞力士世界，歡迎您！

對於本手冊所刊載之錶款規格，勞力士保留修改權利。

© Rolex SA, 3-5-7, rue François-Dussaud, 1211 Geneva 26, Switzerland
IMR-EXII-CHHK-21 - 4.2021 - Printed in Switzerland

[rolex.com](https://www.rolex.com)

