

## MESSA IN FUNZIONE

Durante la prima messa in funzione di un orologio Rolex, o dopo un periodo di non utilizzo, occorre procedere alla carica manuale. Così facendo, la precisione ed il corretto funzionamento del segnatempo sono garantiti. Per caricare manualmente l'orologio, svitare completamente la corona e ruotarla in senso orario (il senso contrario è inattivo); effettuare almeno 25 giri per ottenere una carica iniziale sufficiente. L'orologio si caricherà poi automaticamente, portandolo al polso. Riavvitare con cura la corona contro la cassa per garantirne l'impermeabilità.



Il sigillo verde che accompagna il suo orologio Rolex ne certifica lo status di Cronometro Superlativo. Questo titolo esclusivo attesta che il segnatempo ha superato con successo una serie di controlli finali specifici condotti da Rolex nei propri laboratori, integrando la certificazione ufficiale COSC del suo movimento. Questi test unici, che riguardano in particolare la precisione cronometrica, l'impermeabilità, la carica automatica e l'affidabilità, riscrivono gli standard in materia di prestazioni facendo di Rolex il riferimento dell'eccellenza per gli orologi meccanici. Per maggiori informazioni, consultare il sito [rolex.com](https://www.rolex.com).



---

## NEL CUORE DEI MODELLI DATEJUST

---

OYSTER PERPETUAL DATEJUST 4-5

---

## COME FUNZIONA IL SUO OROLOGIO

---

DESCRIZIONE 6-7  
MESSA IN FUNZIONE E REGOLAZIONI DELL'OYSTER PERPETUAL DATEJUST 8-11  
IL SISTEMA DI ALLUNGAMENTO RAPIDO EASYLINK 12-13

---

## IL SERVIZIO ROLEX

---

MANUTENZIONE DELL'OROLOGIO ROLEX 14-15  
IL SERVIZIO POST-VENDITA 16-17  
LA RETE MONDIALE 18

---

**ROLEX.COM**

---



**ROLEX**  
**OYSTER PERPETUAL**  
**DATEJUST**

## OYSTER PERPETUAL DATEJUST

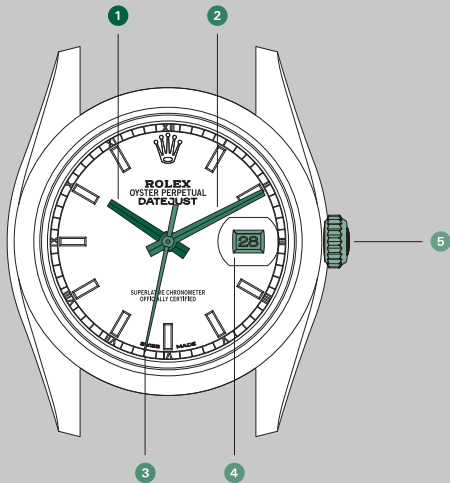
L'Oyster Perpetual Datejust è l'orologio di riferimento di coloro i quali, uomini o donne, considerano l'eleganza intramontabile per definizione. Con questo modello, Rolex posizionò il calendario con indicazione della data all'interno di una finestrina a ore 3. Un'innovazione destinata a diventare un riferimento in orologeria. La celebre lente di ingrandimento Cyclope sul vetro zaffiro praticamente antiscalfitture consente di ingrandire la dimensione della data, per una maggiore facilità di lettura.

La cassa Oyster dell'Oyster Perpetual Datejust, impermeabile fino a 100 metri, è un esempio di robustezza ed eleganza. Protegge con efficacia il movimento meccanico a carica automatica interamente prodotto da Rolex.

L'Oyster Perpetual Datejust è proposto in un'ampia gamma di modelli di diverse dimensioni, abbinati a una vasta scelta di quadranti, lunette, bracciali e chiusure.

# DESCRIZIONE OYSTER PERPETUAL DATEJUST

- 1 Lancetta delle ore
- 2 Lancetta dei minuti
- 3 Lancetta dei secondi
- 4 Finestrella della data
- 5 Corona di carica



## MESSA IN FUNZIONE E REGOLAZIONI OYSTER PERPETUAL DATEJUST

### **Posizione avvitata (*posizione 0*):**

la corona è completamente avvitata contro la cassa. Quando la corona si trova in questa posizione, l'Oyster Perpetual Datejust è garantito impermeabile fino a 100 metri di profondità.

### **Carica manuale (*posizione 1*):**

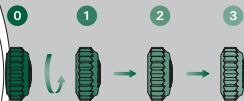
la corona è svitata. Per caricare manualmente l'orologio, ruotare la corona in senso orario (il senso contrario è inattivo). Durante la prima messa in funzione o dopo un periodo di non utilizzo, effettuare almeno 25 giri per ottenere una carica iniziale.





## Prima messa in funzione

- A. Effettuare una carica manuale dell'orologio (v. pag. 8).
- B. Procedere alla regolazione dell'ora in senso orario e accertarsi che la data cambi a mezzanotte (v. pagg. 10-11).
- C. Regolare la data (v. pagg. 10-11).



*Svitare, poi tirare*

Per riavvitare la corona, riportarla in *posizione 1* e avvitarla contro la cassa in senso orario applicando alla stessa una leggera pressione.

Dopo ogni utilizzo, ricordarsi di riavvitare con cura la corona contro la cassa per garantirne l'impermeabilità. In nessun caso la corona deve essere svitata sottacqua.

**Correzione della data (*posizione 2*):**

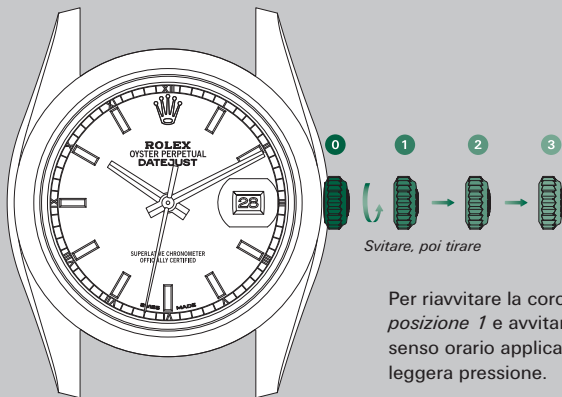
la corona è svitata e tirata di uno scatto.

Secondo il modello, ruotare la corona in senso orario o antiorario per correggere la data. Il senso contrario è inattivo o permette la carica manuale.

Durante questa operazione l'orologio continua a funzionare.

**Regolazione dell'ora (*posizione 3*):**

la corona è svitata e tirata di due scatti. La lancetta dei secondi si ferma permettendo una regolazione precisa dell'ora. Per regolare l'ora, ruotare la corona in senso orario o antiorario. Per distinguere le ore ante e post meridiane, ruotare la corona sino a posizionare le lancette dei minuti e delle ore in corrispondenza del 12. Se la data cambia, è mezzanotte.

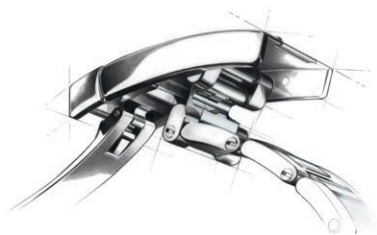


*Svitare, poi tirare*

Per riavvitare la corona, riportarla in *posizione 1* e avvitarla contro la cassa in senso orario applicando alla stessa una leggera pressione.

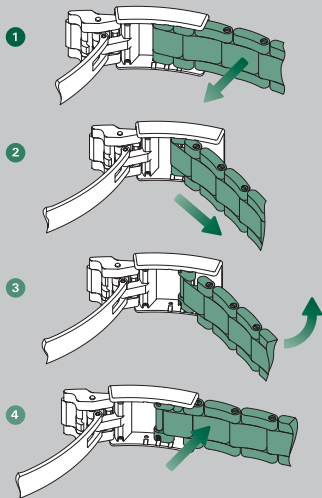
Dopo ogni utilizzo, ricordarsi di riavvitare con cura la corona contro la cassa per garantirne l'impermeabilità. In nessun caso la corona deve essere svitata sottacqua.

## IL SISTEMA DI ALLUNGAMENTO RAPIDO EASYLINK

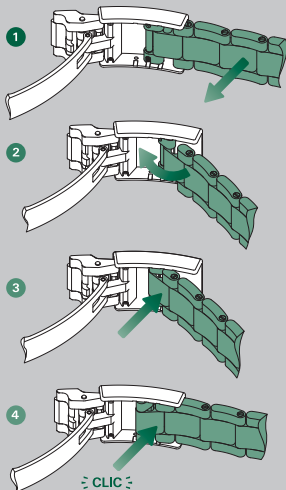


Per garantire a chi indossa l'orologio il massimo comfort in ogni situazione, Rolex ha creato il sistema di allungamento Easylink per alcuni dei suoi modelli. Questo concetto esclusivo, che è stato brevettato, permette di regolare personalmente la lunghezza del bracciale di 5 mm, senza dover ricorrere ad alcuno strumento.

## Come allungare il bracciale



## Come accorciare il bracciale



## MANUTENZIONE DELL'OROLOGIO ROLEX

Grazie all'esperienza Rolex, il suo orologio richiede poche cure.

Per ridare brillantezza all'orologio, utilizzare un panno in microfibra. Si consiglia di lavarlo periodicamente con una spazzola morbida immersa in acqua e sapone. Dopo un bagno in mare, è indispensabile risciacquarlo con acqua dolce per eliminare sale e sabbia.

Prima di eseguire queste operazioni, è necessario verificare che la corona sia completamente avvitata contro la cassa per garantire la totale impermeabilità dell'orologio.

## IL SERVIZIO POST-VENDITA

Il servizio post-vendita Rolex si occupa del suo orologio in modo da salvaguardarne non solo le caratteristiche estetiche, ma anche le prestazioni tecniche di precisione, affidabilità e impermeabilità.

Il movimento meccanico degli orologi Rolex necessita di diversi lubrificanti ad elevate prestazioni sviluppati e messi a punto da Rolex per garantirne funzionamento e precisione ottimali. Col passare del tempo, le proprietà dei lubrificanti subiscono alterazioni che possono compromettere la regolarità

di marcia. Per verificare, inoltre, la perfetta impermeabilità dell'orologio è indispensabile eseguire rigorosi controlli tecnici.

Per questi motivi le consigliamo una revisione periodica presso un rivenditore autorizzato. Durante questo intervento ogni parte del suo orologio Rolex viene smontata e meticolosamente pulita. I componenti vengono in seguito controllati e quelli che non corrispondono più ai criteri di funzionamento ed estetica Rolex vengono sostituiti con pezzi certificati.



Nella fase di riassettaggio, l'orologiaio esegue una lubrificazione controllata del movimento e verifica il corretto funzionamento dell'orologio. Affinché ritrovino la loro brillantezza originale, cassa e bracciale in metallo vengono completamente ripristinati. Ogni orologio Rolex viene in seguito sottoposto ad una serie di controlli tecnici rigorosi che consentono di verificarne e garantirne impermeabilità, riserva di carica e precisione.

Alla fine di questa procedura Rolex, il suo orologio beneficia di una garanzia di servizio.

## LA RETE MONDIALE

Presente in più di 100 Paesi nel mondo intero, la rete di rivenditori autorizzati Rolex si affida ad orologiai qualificati, selezionati e formati da Rolex.

Questi rivenditori autorizzati, grazie all'esperienza acquisita, sapranno prodigarle i migliori consigli per quanto riguarda gli aspetti tecnici del funzionamento del suo orologio Rolex. Che si tratti di allungare il bracciale, di effettuare un rapido intervento di regolazione o un servizio di revisione completa, i nostri orologiai altamente specializzati sono in grado di rispondere

ad ogni sua esigenza per garantire la durata nel tempo del suo orologio Rolex.

La lista completa dei rivenditori autorizzati Rolex è consultabile sul sito internet [rolex.com](https://www.rolex.com).

## ROLEX.COM

La invitiamo a visitare il sito **rolex.com**,  
uno spazio privilegiato per saperne  
di più sul funzionamento del suo orologio  
Rolex, ma anche sulla qualità, la perizia  
e i valori fondamentali del Marchio.

Benvenuto nell'universo Rolex.

Rolex si riserva il diritto di modificare in qualsiasi momento i modelli illustrati in questo opuscolo.

© Rolex SA, 3-5-7, rue François-Dussaud, 1211 Ginevra 26, Svizzera  
553.55 I - 4.2019 - Stampato in Svizzera

[rolex.com](https://www.rolex.com)